



2012

2012-05-10

**Svenska folkets bedömning av
skol- och utbildningsfrågor som
viktigt samhällsproblem 1987-
2010**
Per Hedberg

Report 2012:4
Swedish National Election Studies Program
Department of Political Science
University of Gothenburg



SOM-institutet

SOM-institutet vid Göteborgs universitet grundades år 1986 med syftet att genomföra frågeundersökningar och arrangera seminarier inom ämnesområdet *Samhälle, Opinion och Massmedia (SOM)*. Initiativtagare var Sören Holmberg, Lennart Nilsson och Lennart Weibull. Institutet drivs i samarbete mellan Institutionen för journalistik, massmedia och kommunikation (JMG), Statsvetenskapliga institutionen och Förvaltningshögskolan vid Göteborgs universitet.

SOM-institutets föreståndare är professor Henrik Oscarsson, Statsvetenskapliga institutionen, Göteborg universitet. SOM-institutets styrgrupp består av professor Karin M Ekström Institutionen för handels och IT-högskolan, Borås högskola; professor Bengt Johansson, Institutionen för journalistik, medier och kommunikation, Göteborgs universitet; docent Maria Oskarson, Statsvetenskapliga institutionen, Göteborgs universitet och professor Lennart Weibull, Institutionen för journalistik, medier och kommunikation, Göteborgs universitet. SOM-institutets chefsadministratör är Kerstin Gidsäter. Undersökningsledare 2010 var Annika Bergström och Åsa Nilsson och biträdande undersökningsledare var Jonas Hägglund, Ylva Mattson-Wallinder och Frida Vernersdotter.

Riks-SOM

SOM-institutet genomför regelbundet en nationell frågeundersökning inriktad på samhälle, politik och medier, kallad Riks-SOM. Den görs varje höst i form av en postal enkät med ett slumpmässigt urval av 6 000 personer boende i Sverige. Från och med 2000 års undersökning är åldersintervallet 15–85 år (1992–1999: 15–80 år; 1986–1991: 15–75 år). Utländska medborgare har ingått i urvalet sedan 1992. Undersökningen genomförs sedan 1998 i praktiken som två delundersökningar, en särskilt inriktad på politik och samhällsfrågor, en på medier och kultur.

De återkommande huvudfrågorna i Riks-SOM gäller politiskt beteende, medievanor och livsstil samt attityder till massmedier, politik och offentlig service. Dessutom ställs regelbundet frågor om energi, miljö och kultur. Undersökningen har en omfattande uppsättning av bakgrundsfrågor.

Väst-SOM

Sedan 1992 genomförs en frågeundersökning i Västsverige, kallad Väst-SOM. Från att ursprungligen vara begränsad till Göteborg med kranskommuner omfattar undersökningen sedan 1998 hela Västra Götalandsregionen, med ett urval om totalt 6 000 personer. Väst-SOM har sin tyngdpunkt på frågor om offentlig service, medier och politik.

Syd-SOM/Värmland-SOM

I syfte att kunna belysa regionala likheter och skillnader initierade SOM-institutet år 2001 en frågeundersökning i Skåne motsvarande den i Västra Götaland, benämnd Syd-SOM. År 2001 omfattade undersökningen endast Malmöregionen; år 2004 utökades undersökningen till att omfatta hela Skåne-regionen, med ett urval om 6 000 personer. Den senaste Syd-SOM undersökningen genomfördes 2008. Syd-SOM är planerad att genomföras vartannat år. Värmlands-SOM genomfördes för första gången 2010,

Kom-SOM

Under hösten 1996 genomfördes undersökningar i tre stadsdelar i Göteborg och i en grannkommun. Urvalet var 1 200 personer per undersökningsområde. Sedan dess har ytterligare specialstudier genomförts i olika västsvenska kommuner. Ändamålet med dessa lokala undersökningar är att bättre kunna analysera sambandet mellan människors levnadsförhållanden, attityder och livsstil.

Student-SOM

För att generera ett större intresse för SOM-institutets verksamhet introducerades *Student-SOM* 1993. Den är baserad på ett frågeformulär som sedan år 2000 ges ut till alla förstaårsstudenter på den samhällsvetenskapliga fakulteten. Den ena delen av undersökningen rör studenternas studier, och genomförs i samverkan med samhällsvetenskapliga fakulteten. Den andra delen omfattar frågor som ställs i SOM:s övriga undersökningar, med möjlighet att jämföra studenternas åsikter med befolkningens. *Student-SOM* ger även forskare tillfälle att genomföra metodtester.

Resultat

Resultaten från Riks- och Väst-SOM-undersökningarna presenteras årligen i bokform. Därtill publicerar institutet temaböcker, och löpande rapporter publiceras från särskilda forskningsprojekt. En del resultat redovisas också på SOM-institutets hemsida (www.som.gu.se). Datafiler från undersökningarna finns att tillgå hos Svensk samhällsvetenskaplig datatjänst (SSD) med ett års fördröjning.

Finansiering

SOM-institutets undersökningar är ett gemensamt åtagande för ett flertal forskningsprojekt vid Statsvetenskapliga institutionen, Institutionen för journalistik och masskommunikation (JMG), Förvaltningshögskolan och Centrum för forskning om offentlig sektor (CEFOS). Dessutom samarbetar SOM-institutet med ett antal forskningsprojekt vid andra universitet än Göteborgs.

SOM-institutet åtar sig även mindre uppdragsprojekt i den mån de sammanfaller med den inriktning som forskningen har vid institutet. Exempel på uppdragsgivare är Sveriges Riksbank, Sveriges Television, stiftelsen Vetenskap och allmänhet och Göteborgs-Posten.

Kansli

SOM-institutets kansli finns på Institutionen för journalistik och masskommunikation. Chefadministratör är Kerstin Gidsäter. Annika Bergström är projekt- och undersökningsledare, Sandra Engelbreht, Jonas Hägglund och Frida Vernersdotter är biträdande undersökningsledare.

Skol- och utbildningsfrågor i SOM 1987 – 2010

Grunden för denna rapport initierades och finansierades av Lärarförbundet 2009 och avsåg då åren 1987-2008. Uppdateringen av resultaten för åren 2009 och 2010 i föreliggande rapport har finansierats av forskningsprojektet "Politik och profession i ledningen av skolan" som uppbär projektstöd från Vetenskapsrådets utbildningsvetenskapliga kommitté. I rapporten redovisas hur centrala skol- och utbildningsfrågor är för svenska folket när de får ange vilka samhällsfrågor/samhällsproblem som viktiga att lösa. Först redovisas de totala resultaten från åren 1987 – 2010. Därefter sker en redovisning efter sociala och politiska bakgrundsvariabler. De sociala bakgrundsfaktorerna utgörs av kön, ålder, utbildning, bostadsort, yrkesgrupp och fackföreningstillhörighet. De politiska bakgrundsfaktorerna utgörs av politiskt intresse, förtroende för politiker, partisympati, vänster-högerideologi och grön-gråideologi.

Frågan om viktiga samhällsfrågor/samhällsproblem är helt öppen och lyder: "Vilken eller vilka frågor eller samhällsproblem tycker du är viktigast i Sverige idag. Ange högst tre frågor/samhällsproblem." När det gäller utbildning har personer med obligatorisk utbildning och personer som inte fullgjort grundskola eller motsvarande förts till kategorin "lågutbildade". Personer som studerar eller har examen vid högskola eller universitet har förts till "högutbildade". Vänster-högerideologi bygger på en fem-gradig självklassificerings fråga. Svarsalternativen "klart till vänster" och "något till vänster" har slagits samman, liksom svarsalternativen "klart till höger" och "något till höger". Grön-gråideologi bygger på en fråga om vi skall satsa på ett miljövänligt samhälle. Frågeformuleringen är: "Satsa på ett miljövänligt samhälle, även om det innebär låg eller ingen tillväxt". Svarsalternativen är "mycket bra förslag", "ganska bra förslag", "varken bra eller dåligt förslag", "ganska dåligt förslag" och "mycket dåligt förslag". Skalan från "mycket bra förslag"

till ”mycket dåligt förslag” har i analysen omtolkats till ytterpunkter på den grön-grå dimensionen, där ”mycket bra förslag” motsvarar ”klart åt det gröna hållet”, ”ganska bra förslag” motsvarar ”något åt det gröna hållet”, ”ganska dåligt förslag” motsvarar ”något åt det gröna hållet” och ”mycket dåligt förslag” motsvarar ”klart åt det grå hållet”. I redovisningen har ”klart åt det gröna hållet” och ”något åt det gröna hållet” slagits samman till ”grön ideologi”, liksom ”klart åt det grå hållet” och ”något åt det grå hållet” slagits samman till grå ideologi.

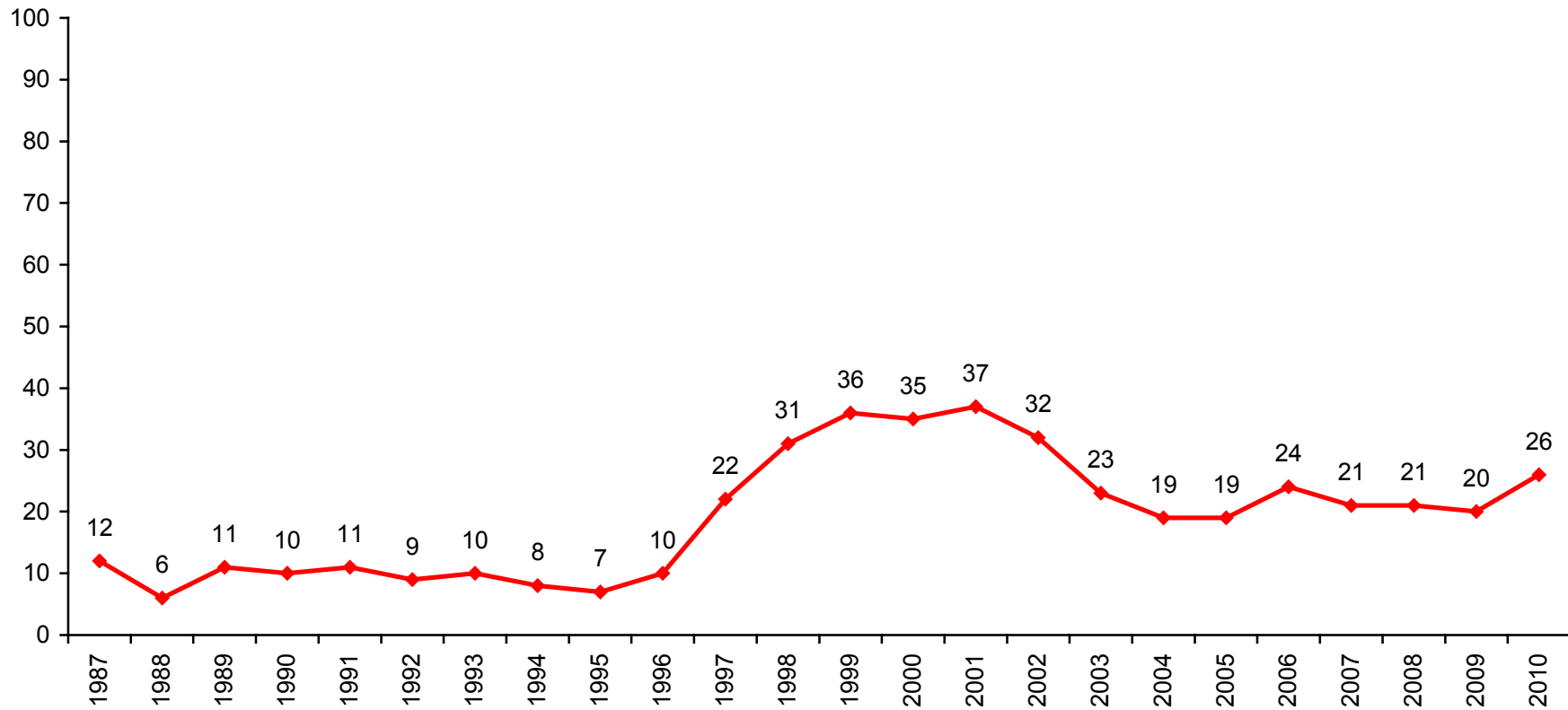
Svenska folkets bedömning av skol- och utbildningsfrågor som viktigt samhällsproblem 1987-2010

Per Hedberg
Januari 2012



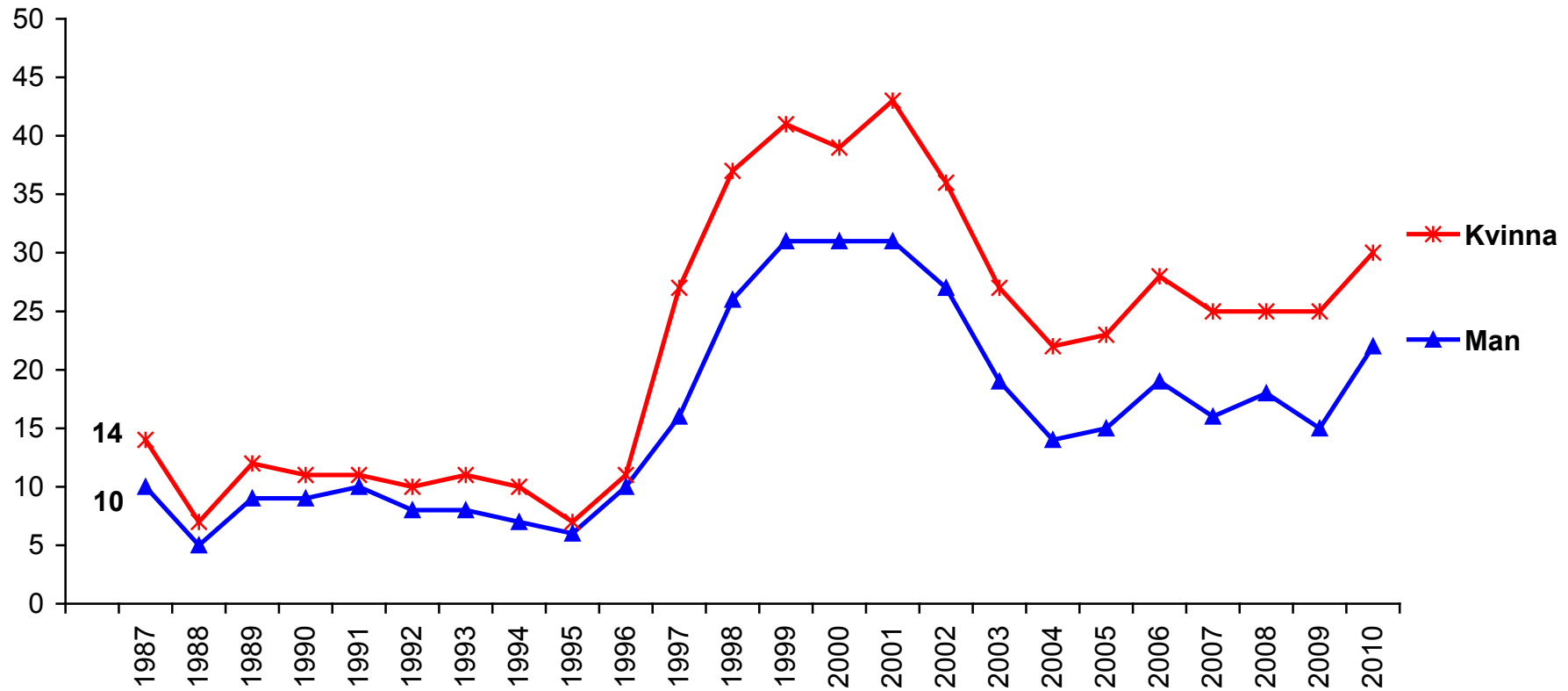
GÖTEBORGS UNIVERSITET

Skol- och utbildningsfrågor som ett viktig samhällsproblem (procent)



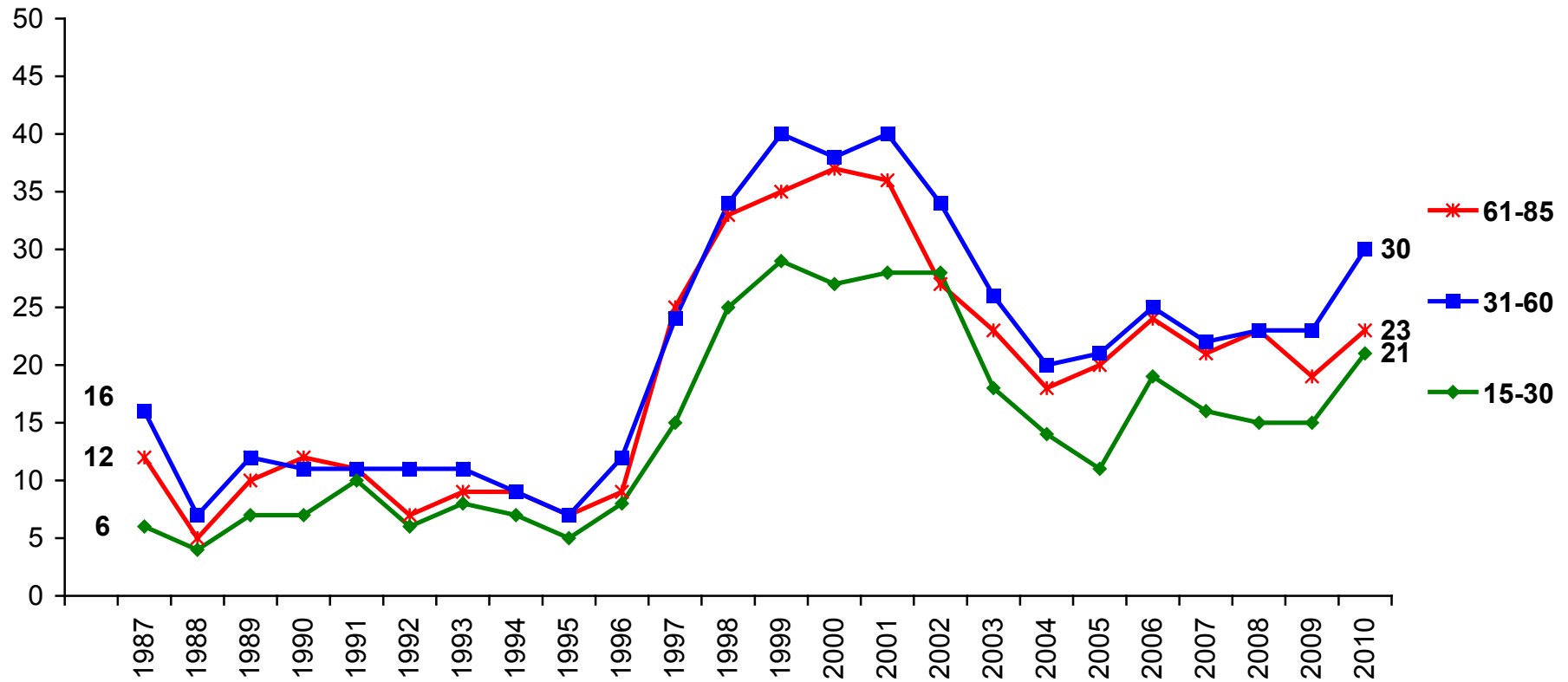
Kommentar: Resultaten är hämtade ur SOM-undersökningen 1987-2010. Materialet har sammanställts av Per Hedberg och Louise Haglund.

Nämnt skol- och utbildningsfrågor som ett viktigt samhällsproblem efter kön (procent)



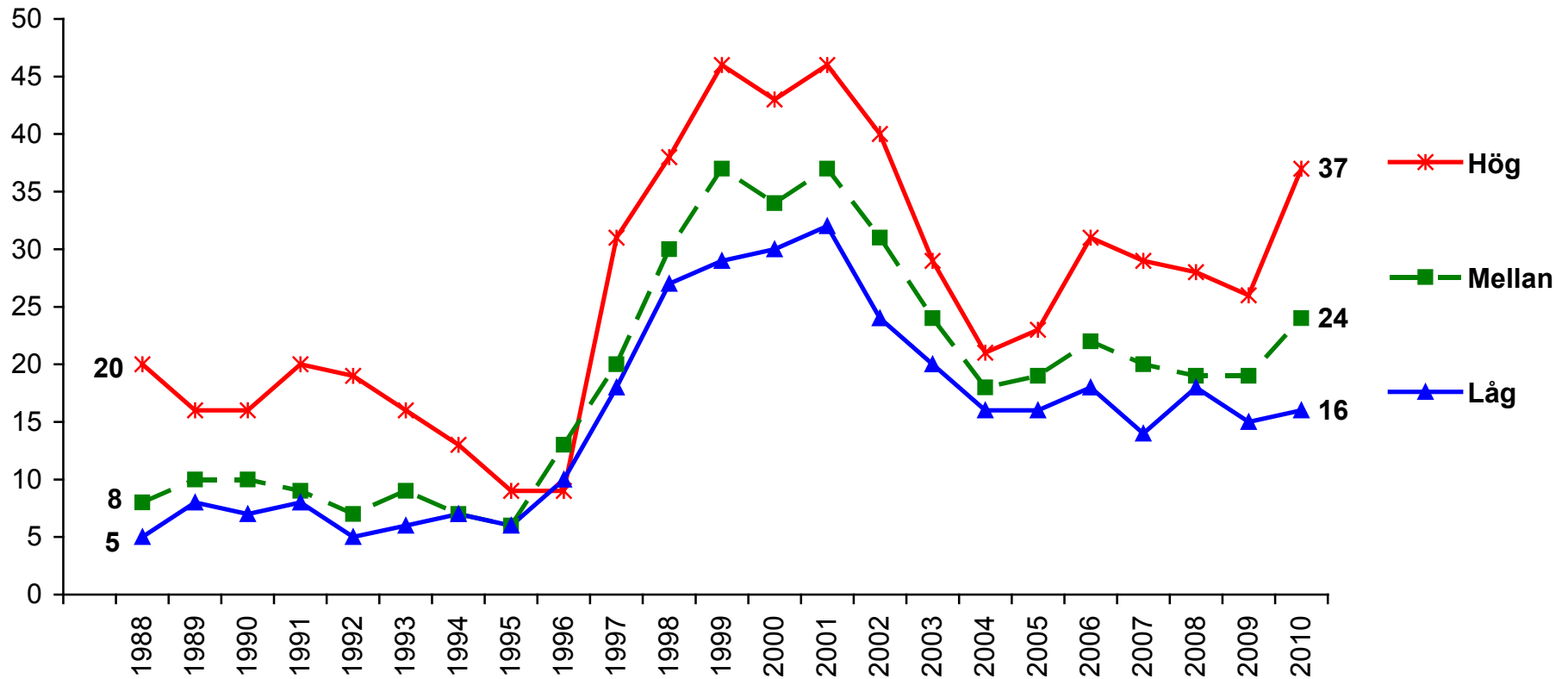
Kommentar: Resultaten är hämtade ur SOM-undersökningen 1987-2010. Materialet har sammanställts av Per Hedberg och Louise Haglund.

Nämnt skol- och utbildningsfrågor som ett viktigt samhällsproblem efter ålder (procent)



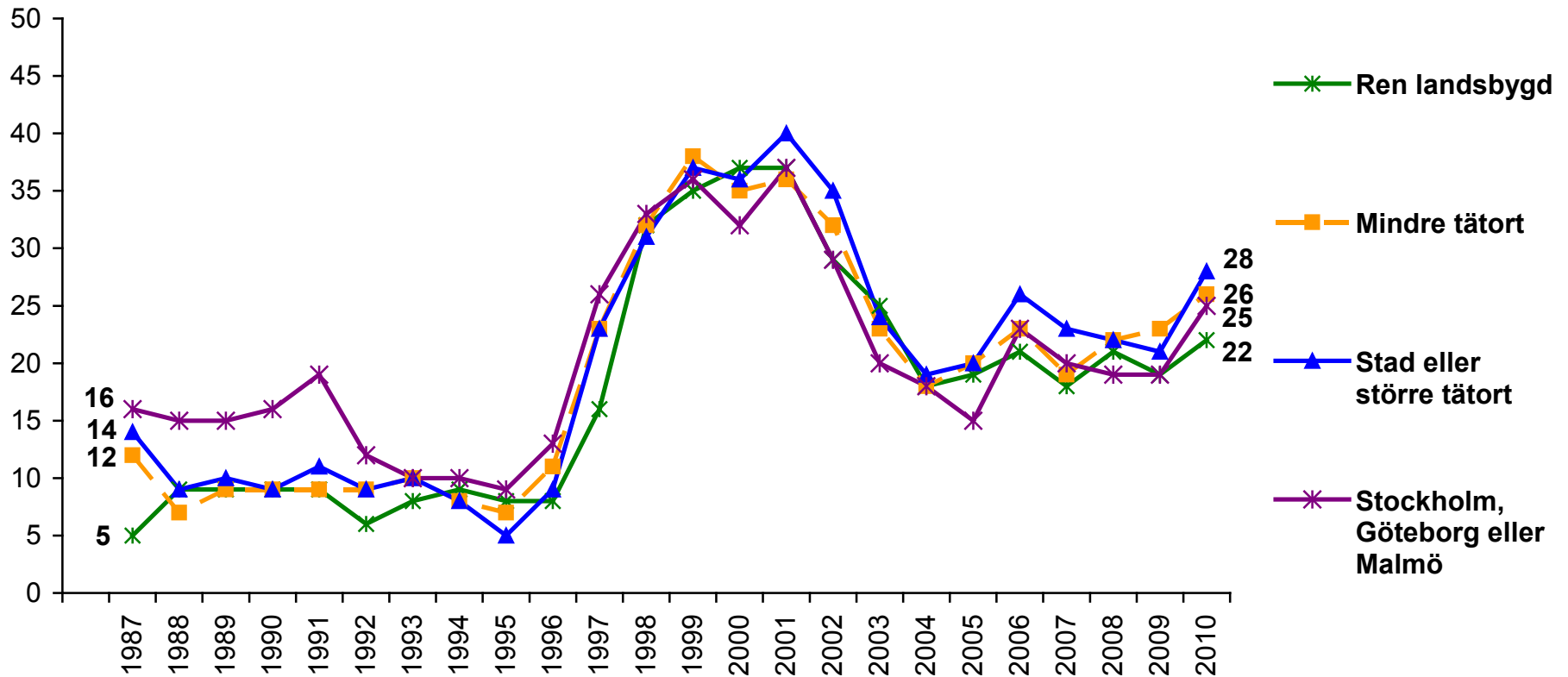
Kommentar: Resultaten är hämtade ur SOM-undersökningen 1987-2010. Materialet har sammanställts av Per Hedberg och Louise Haglund.

Nämnt skol- och utbildningsfrågor som ett viktigt samhällsproblem efter utbildning (procent)



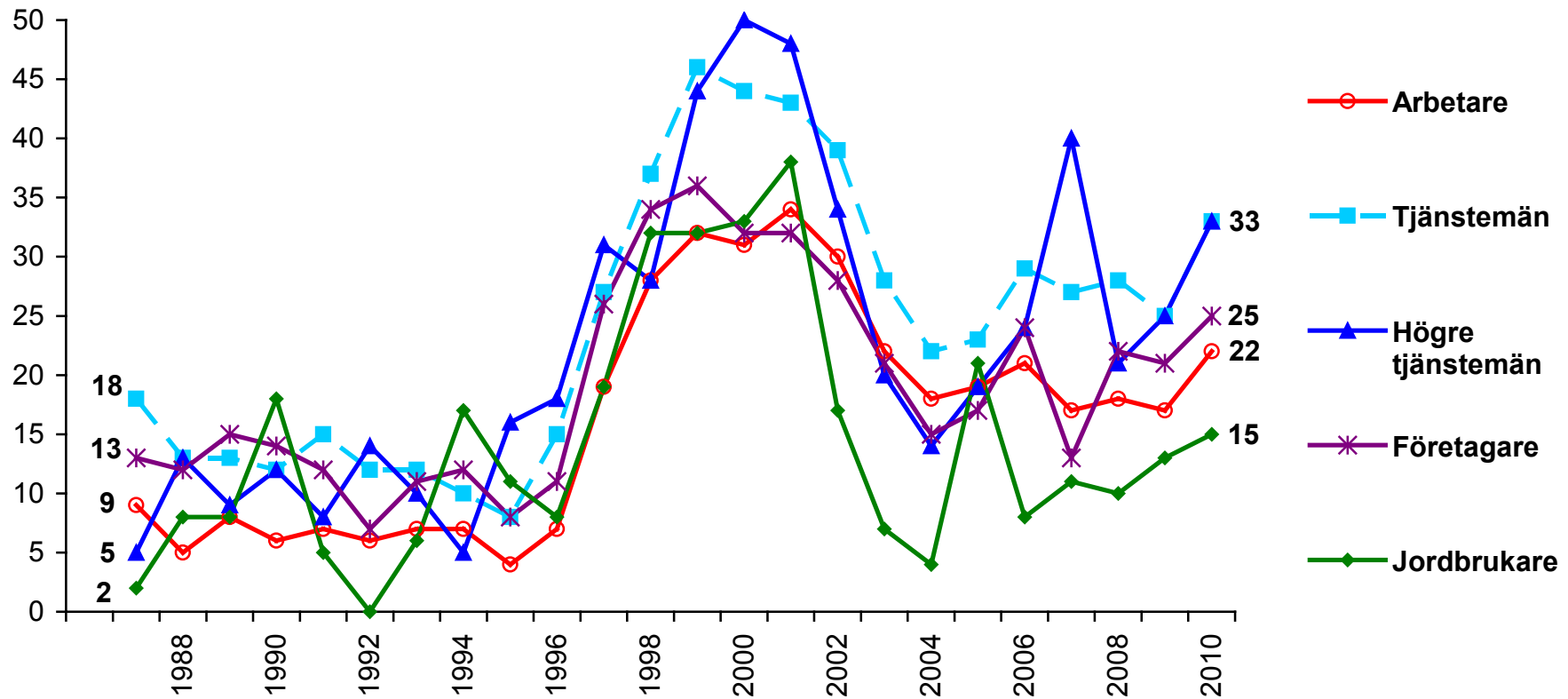
Kommentar: Resultaten är hämtade ur SOM-undersökningen 1987-2010. Materialet har sammanställts av Per Hedberg och Louise Haglund.

Nämnt skol- och utbildningsfrågor som ett viktigt samhällsproblem efter bostadsort (procent)



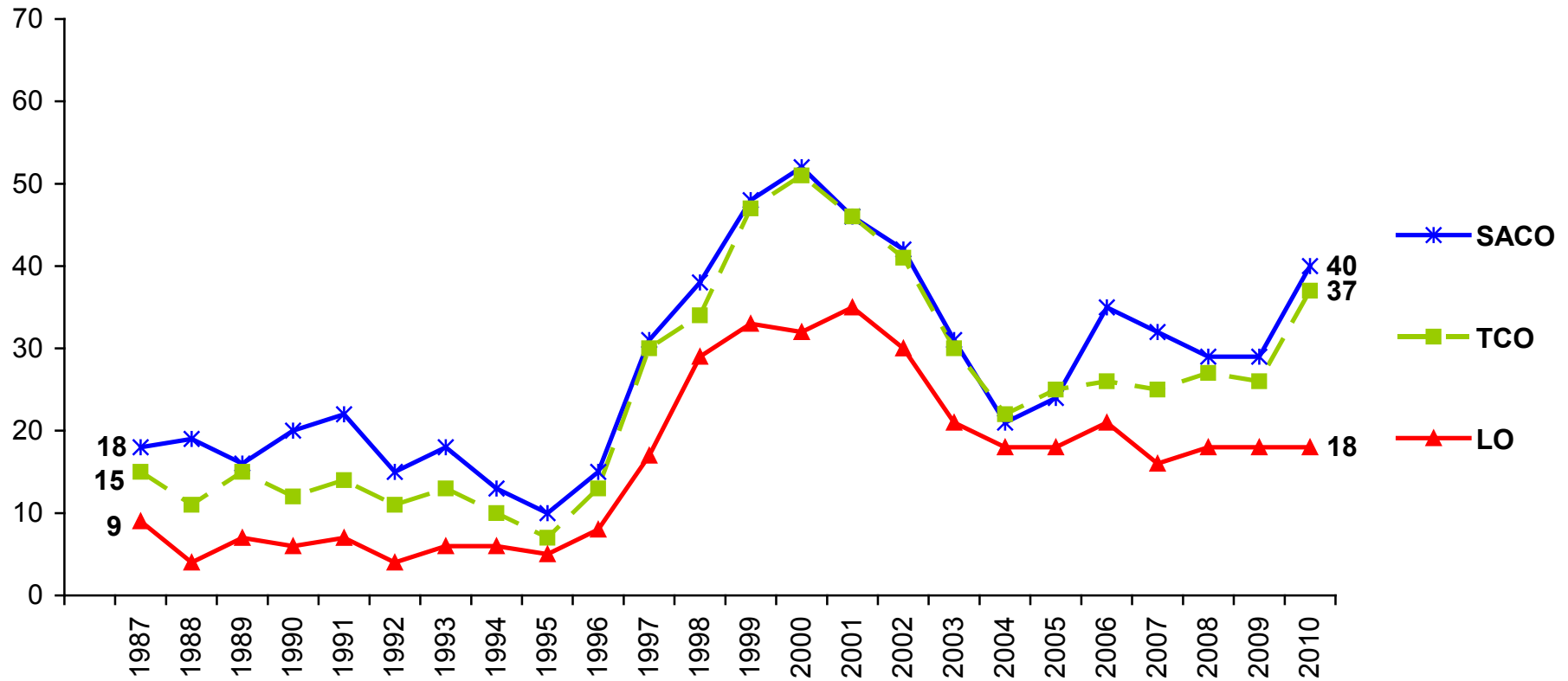
Kommentar: Resultaten är hämtade ur SOM-undersökningen 1987-2010. Materialet har sammanställts av Per Hedberg och Louise Haglund.

Nämnt skol- och utbildningsfrågor som ett viktigt samhällsproblem efter yrkesgrupp (procent)



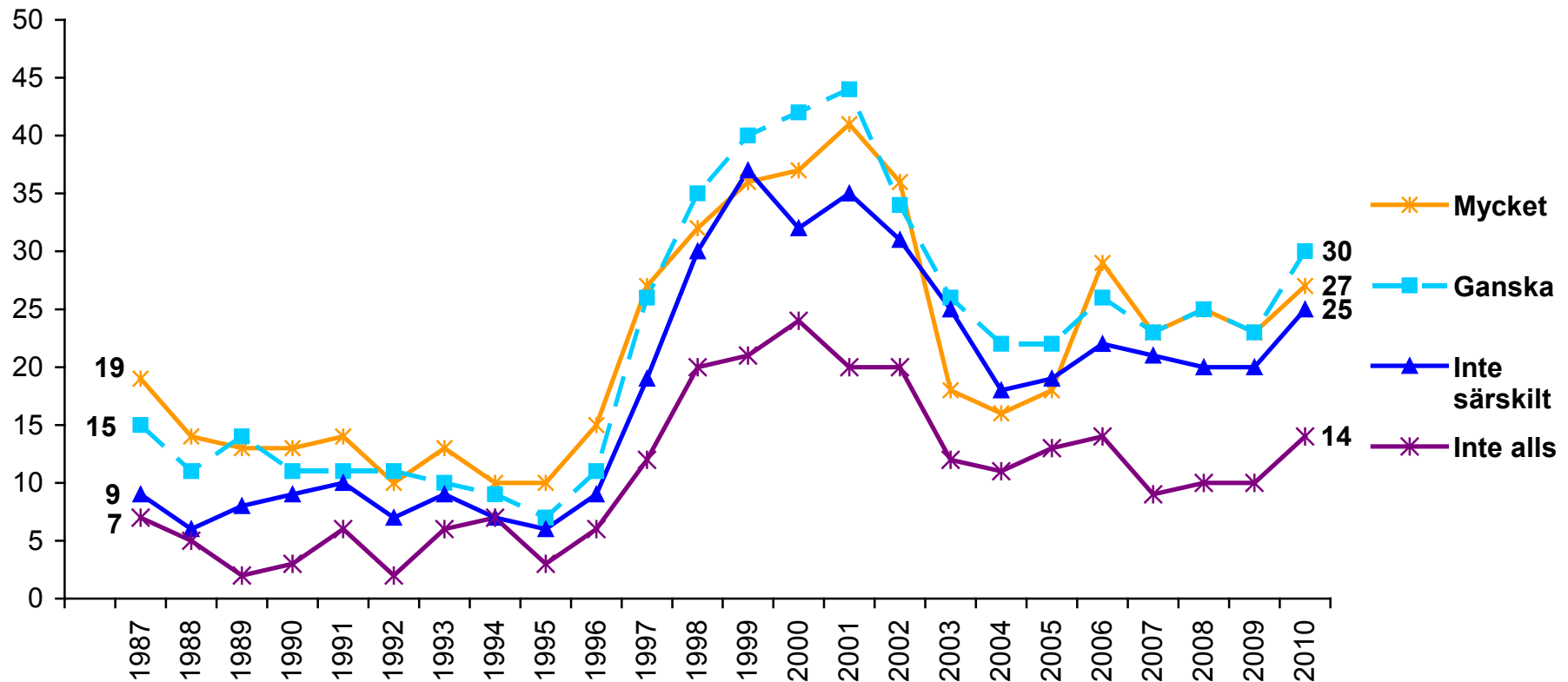
Kommentar: Resultaten är hämtade ur SOM-undersökningen 1987-2010. Materialet har sammanställts av Per Hedberg och Louise Haglund.

Nämnt skol- och utbildningsfrågor som ett viktigt samhällsproblem efter facktillhörighet (procent)



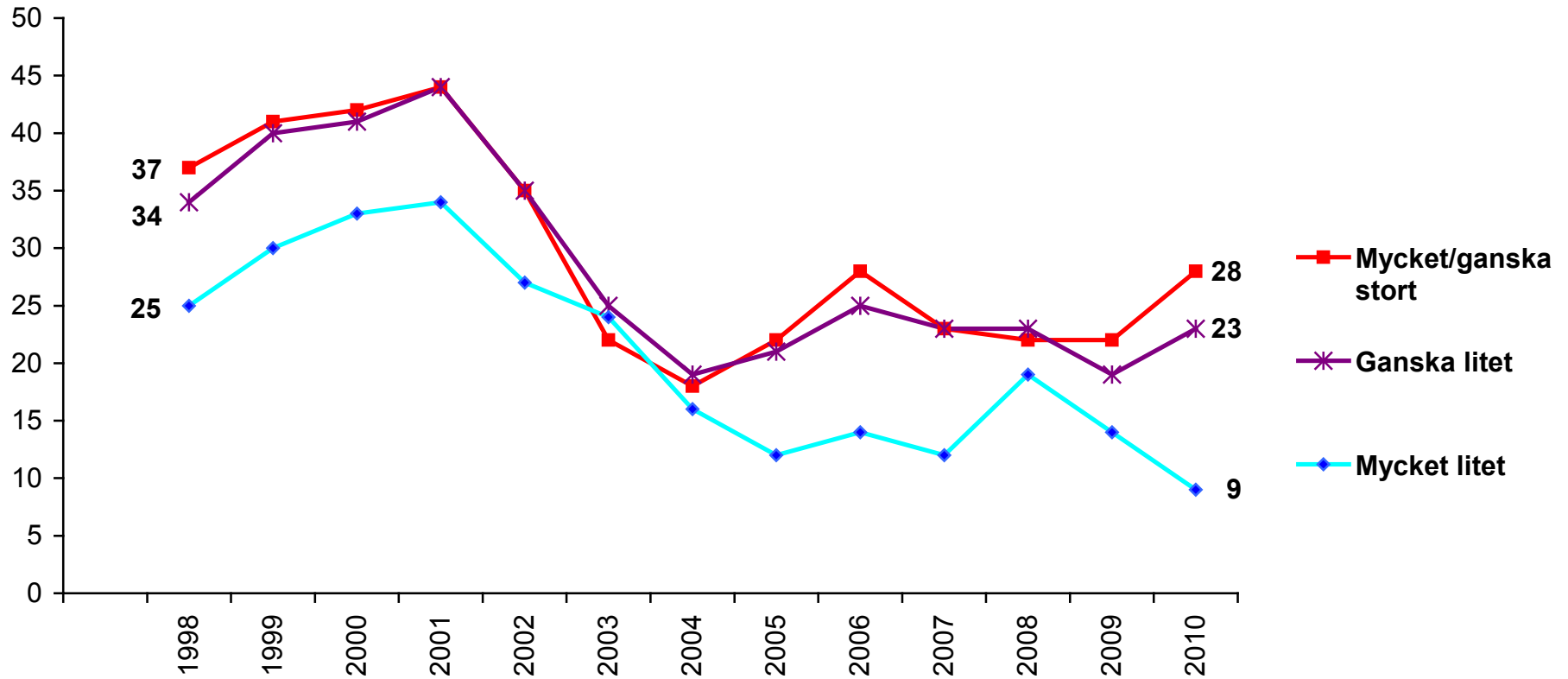
Kommentar: Resultaten är hämtade ur SOM-undersökningen 1987-2010. Materialet har sammanställts av Per Hedberg och Louise Haglund.

Nämnt skol- och utbildningsfrågor som ett viktigt samhällsproblem efter politiskt intresse (procent)



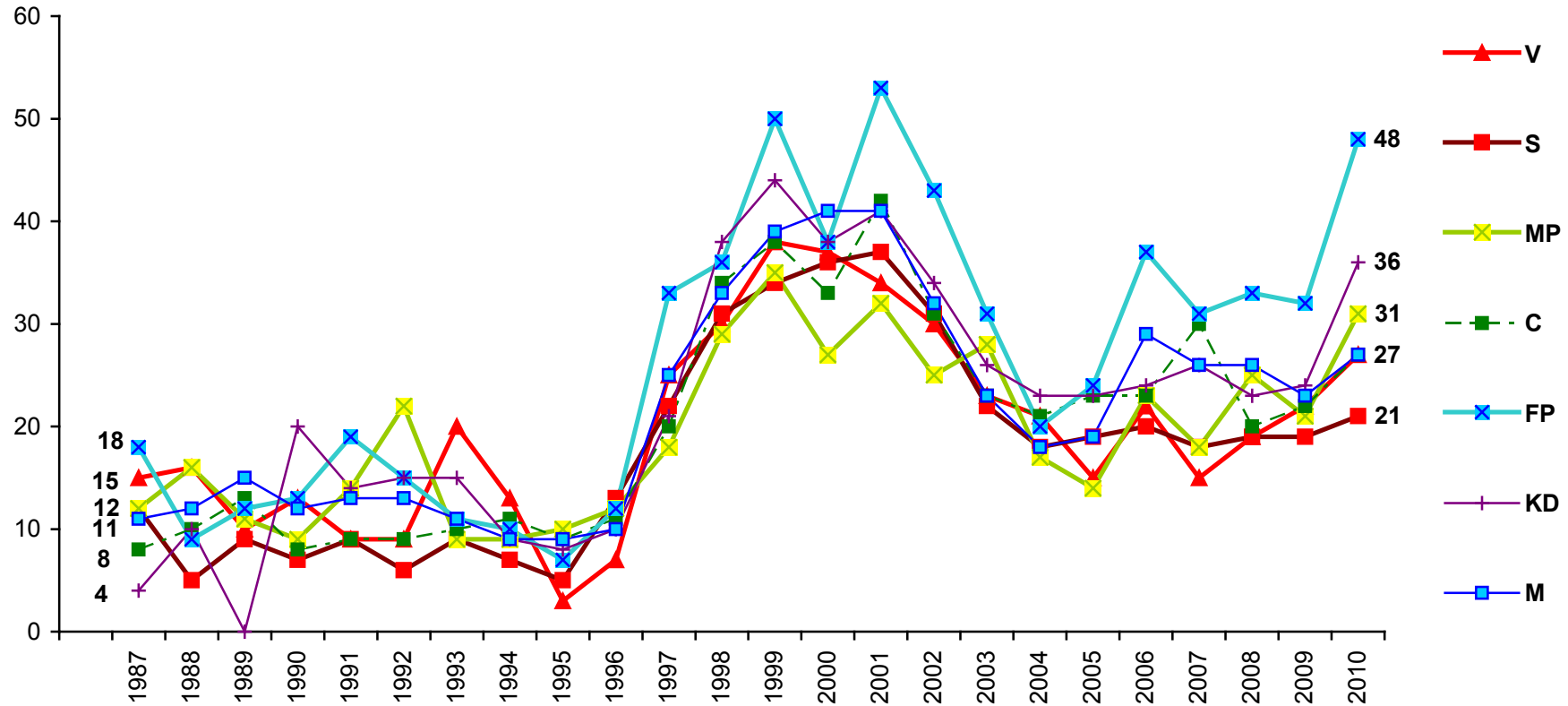
Kommentar: Resultaten är hämtade ur SOM-undersökningen 1987-2010. Materialet har sammanställts av Per Hedberg och Louise Haglund.

Nämnt skol- och utbildningsfrågor som ett viktigt samhällsproblem efter politikerförtroende (procent)



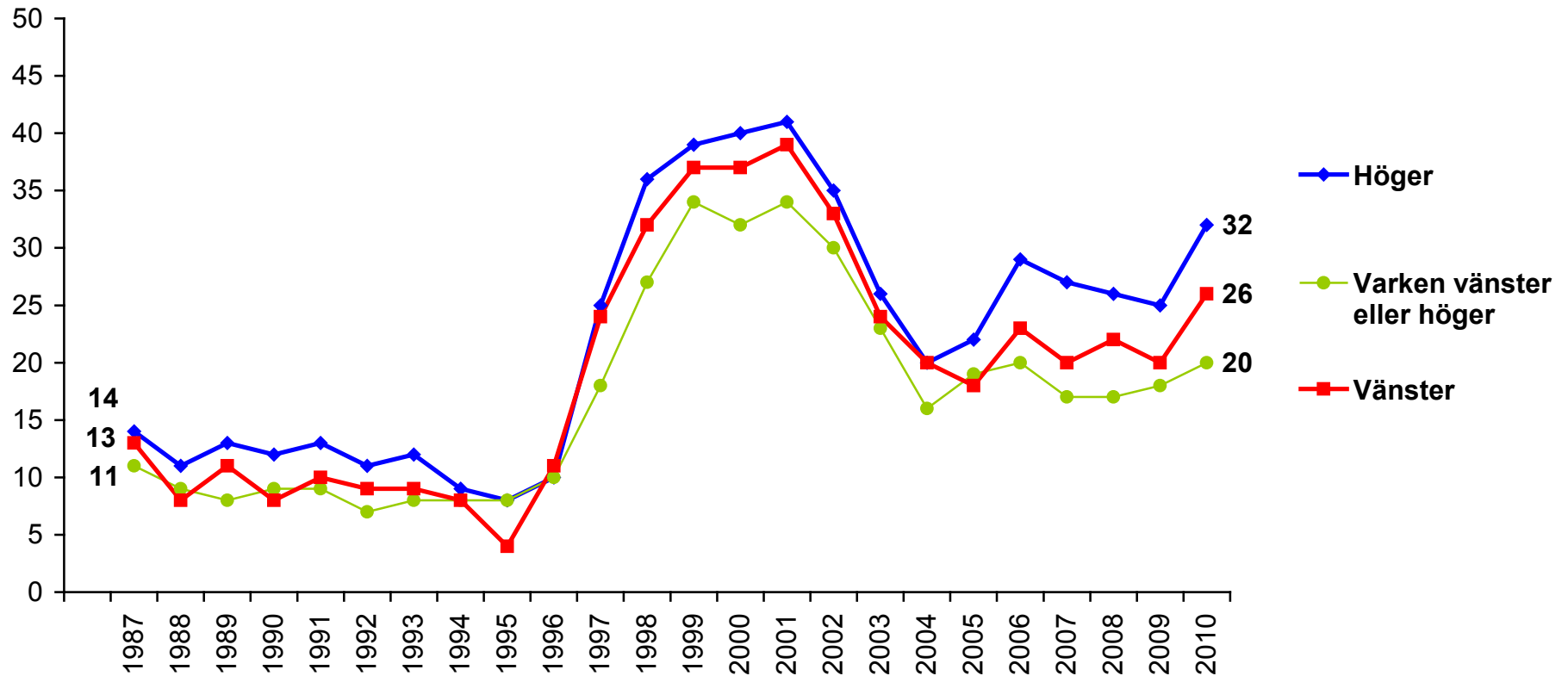
Kommentar: Resultaten är hämtade ur SOM-undersökningen 1987-2010. Materialet har sammanställts av Per Hedberg och Louise Haglund.

Nämnt skol- och utbildningsfrågor som ett viktigt samhällsproblem efter partisympati (procent)



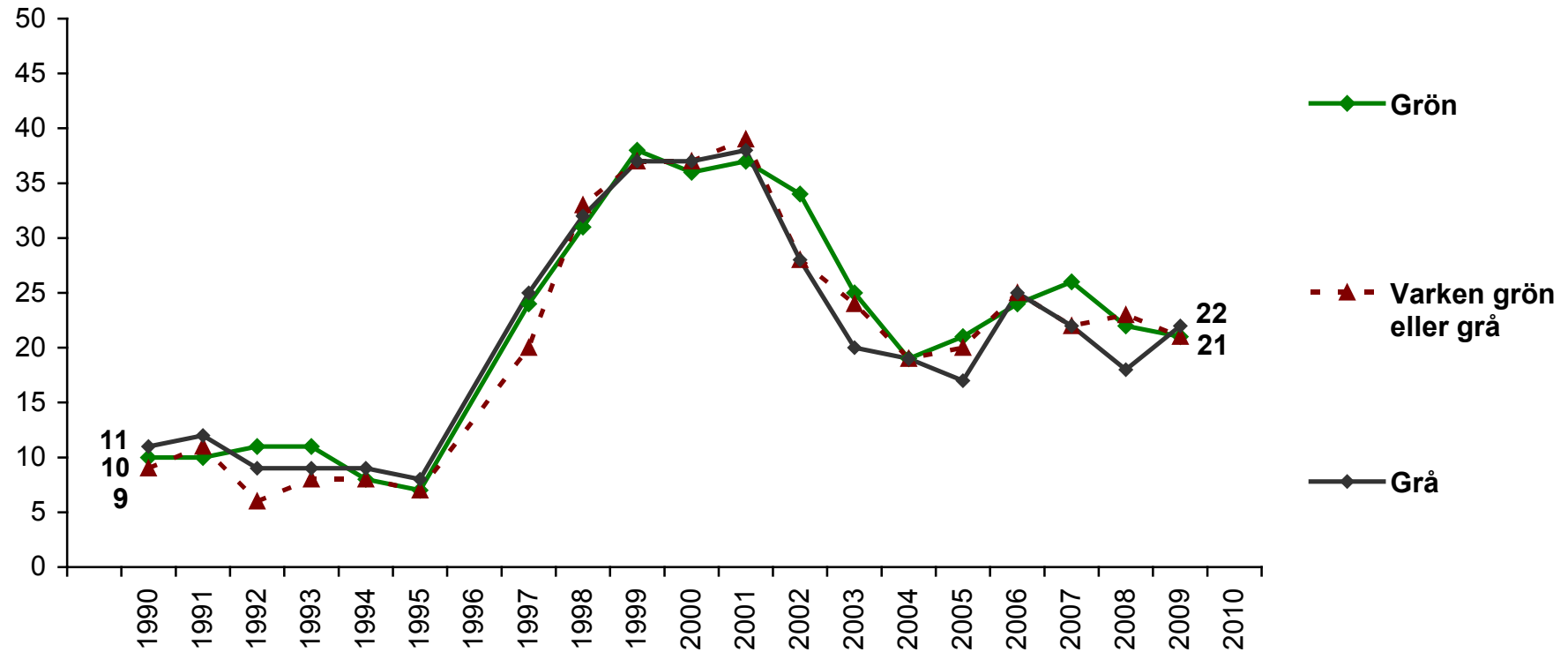
Kommentar: Resultaten för Ny Demokrati åren 1991 var 7 procent, 1992 var 4 procent och 1993 var 7 procent. Resultaten för Sverigedemokraterna var 10 procent åren 2006, 2007, 2008; 11 procent 2009 och 15 procent 2010. Resultaten är hämtade ur SOM-undersökningen 1987-2010. Materialet har sammanställts av Per Hedberg och Louise Haglund.

Nämnt skol- och utbildningsfrågor som ett viktigt samhällsproblem efter vänster-högerideologi (procent)



Kommentar: Resultaten är hämtade ur SOM-undersökningen 1987-2010. Materialet har sammanställts av Per Hedberg och Louise Haglund.

Nämnt skol- och utbildningsfrågor som ett viktigt samhällsproblem efter grön-gråideologi (procent)



Kommentar: Resultaten är hämtade ur SOM-undersökningen 1987-2010. Frågan om grön-grå ideologi slutade ställas i och med 2010 års SOM-undersökning. Materialet har sammanställts av Per Hedberg och Louise Haglund.