

Valdeltagande i Sverige

**Analys av sociala och politiska faktorerens betydelse
för valdeltagandet i riksdagsvalen 1976 - 2010
Tabellsammanställning
Arbetsversion**

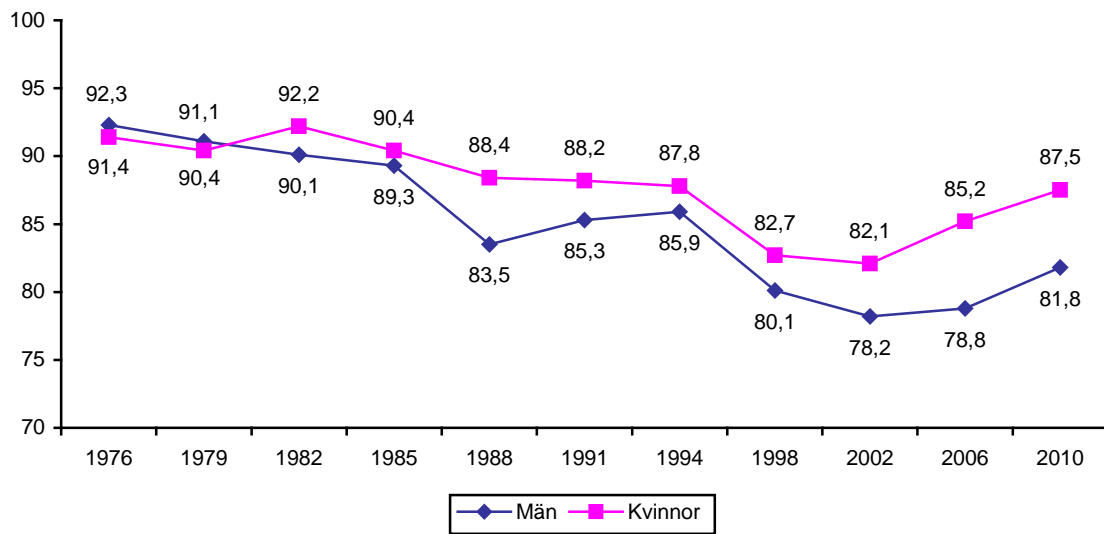
**Per Hedberg
Statsvetenskapliga institutionen
Göteborgs universitet
Augusti 2012**

Källa: Svenska Valforskningsprogrammet, Statsvetenskapliga Institutionen Göteborgs universitet. Uppgifterna om valdeltagande är validerade mot motsvarande uppgift i vallängderna. All data är viktad för det högre valdeltagandet bland svarande och det lägre valdeltagandet i svarsbortfallet.

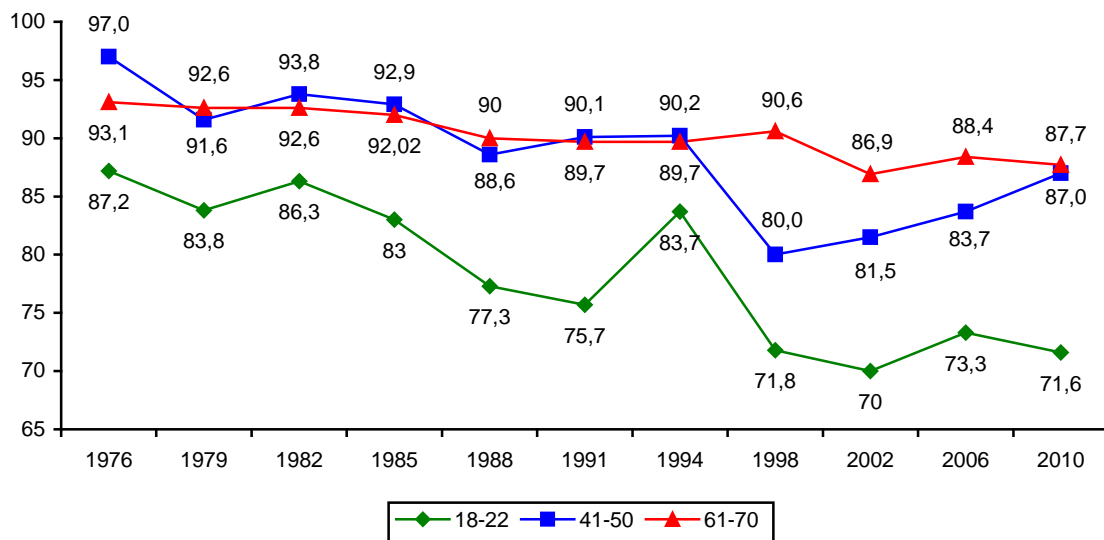


**GÖTEBORGS UNIVERSITET
STATSVETENSKAPLIGA INSTITUTIONEN**

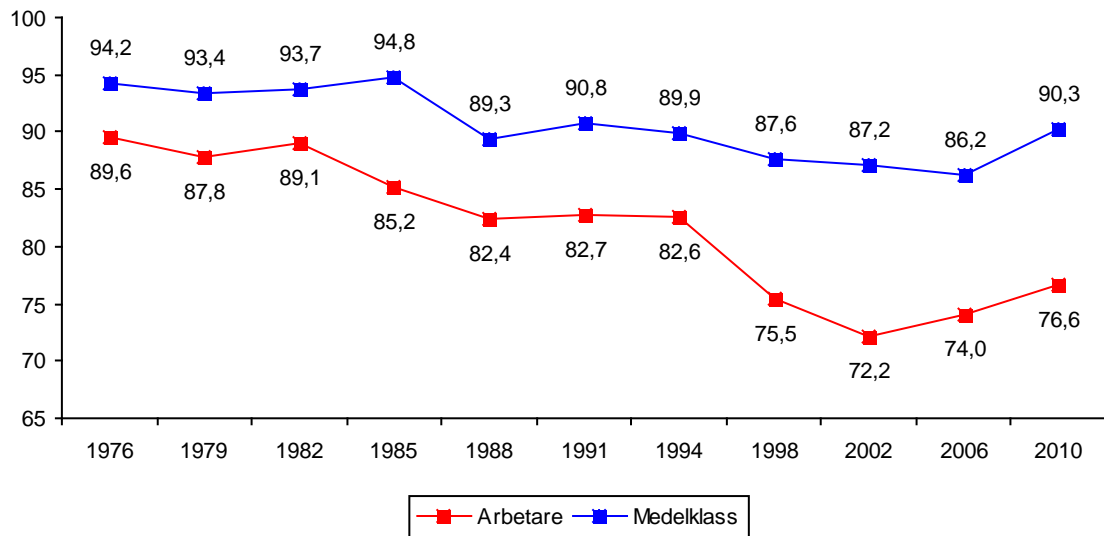
Figur 1. Valdeltagande och kön 1976-2010



Figur 2. Valdeltagande och ålder 1976-2010



Figur 3. Valdeltagande och klass 1976-2010



Kommentar: I "medelklass" ingår tjänstemän, företagare och jordbrukare.

Tabell 1 Valdeltagande i den svenska väljarkåren vid riksdagsval mot bakgrund av olika sociala och socio-ekonomiska faktorer 1976-2010 (procent)

fördelning 2010		1976	1979	1982	1985	1988	1991	1994	1998	2002	2006	2010
kön												
man	50	92,3	91,1	90,1	89,3	83,5	85,3	85,9	80,1	78,2	78,8	81,8
kvinnor	50	91,4	90,4	92,2	90,4	88,4	88,2	87,8	82,7	82,1	85,2	87,5
ålder												
18-22	8	87,2	83,8	86,3	83,0	77,3	75,7	83,7	71,8	70,0	73,3	71,6
23-30	13	89,1	88,7	87,7	84,8	77,6	82,6	83,5	74,9	74,8	76,0	80,6
31-40	17	92,1	92,4	94,1	92,1	87,4	85,3	85,8	80,4	74,3	79,3	84,2
41-50	18	97,0	91,6	93,8	92,9	88,6	90,1	90,2	80,0	81,5	83,7	87,0
51-60	17	92,8	93,9	93,3	92,6	90,1	92,3	89,2	86,6	88,2	85,1	88,2
61-70	16	93,1	92,6	92,6	92,0	90,0	89,7	89,7	90,6	86,9	88,4	87,7
71-80	11	87,6	85,3	87,2	86,8	86,4	85,7	84,6	83,0	81,3	84,1	86,4
bostadsort												
glesbygd	18	94,4	93,9	92,7	88,8	84,6	89,4	87,8	82,0	77,0	80,4	80,1
mindre tätort	24	92,3	91,8	93,2	89,9	86,9	87,4	87,6	78,4	80,9	83,1	84,1
större tätort	42	92,4	89,7	90,2	90,3	85,8	85,8	86,2	83,2	82,0	83,6	86,2
Sthlm, Gbg, Malmö	16	87,0	90,3	91,4	88,6	87,6	88,3	87,7	85,0	81,3	80,2	85,4
utbildning												
låg	21	--	--	89,1	87,1	85,6	84,6	84,2	79,9	79,1	76,2	73,5
medel	42	--	--	93,4	90,1	84,2	87,2	86,6	79,9	75,4	79,8	86,3
hög	37	--	--	96,1	96,3	91,5	91,9	92,4	88,4	90,7	91,5	89,4
civilstånd												
gift/sambo	71	95,0	93,4	92,8	93,0	90,0	91,1	89,8	86,8	86,6	85,0	89,4
ensam: änka/änkling	3	83,4	83,5	87,5	87,7	93,2	85,0	86,4	83,8	76,5	84,7	87,6
ensam: fränsild/ogift	26	88,8	89,4	90,7	82,5	75,5	77,0	80,8	72,2	69,4	75,4	73,5
sysselsättning												
företagsarbetare	63	--	--	--	90,1	86,5	88,2	87,7	84,2	81,3	83,1	87,1
arbetslös/i åtgärder	5	--	--	--	77,8	58,0	69,2	78,9	60,3	70,3	61,9	68,8
yrke												
industriarbetare	8	91,5	87,7	89,8	84,7	80,1	82,6	83,1	73,9	68,3	70,8	78,9
övriga arbetare	18	88,0	88,0	88,6	85,6	83,8	82,8	82,2	76,7	74,1	75,8	75,7
tjänsteman, lägre	11	90,0	90,1	91,6	93,4	88,0	91,5	84,4	83,0	83,4	83,2	87,6
tjänsteman, mellan	26	94,4	95,1	96,4	95,8	90,4	92,1	91,6	88,2	89,4	88,6	91,1
tjänsteman, hög	21	97,7	93,4	94,2	97,2	91,4	92,6	91,9	90,7	90,4	93,7	90,4
företagare	7	92,8	93,3	92,7	92,3	83,8	83,4	86,0	84,5	76,2	70,4	93,7
jordbrukare	1	95,1	92,0	89,9	89,2	91,8	87,0	91,4	88,6	88,6	83,8	80,9
studerande	8	90,9	93,2	90,2	86,0	85,8	86,1	90,6	79,8	75,4	83,4	70,4
klass												
arbetarklass	25	89,6	87,8	89,1	85,2	82,4	82,7	82,6	75,5	72,2	74,0	76,6
medelklass	67	94,2	93,4	93,7	94,8	89,3	90,8	89,9	87,6	87,2	86,2	90,3
facklig tillhörighet												
LO	21	92,9	89,3	90,6	87,0	83,4	85,3	85,1	77,0	72,9	75,6	79,4
TCO	19	92,6	95,2	95,8	93,7	84,2	93,3	91,5	91,4	90,7	93,7	92,3
SACO	12	98,2	94,5	97,5	98,6	92,1	94,7	95,4	94,2	93,1	91,1	92,2

forts tabell 1

fördelning		1976	1979	1982	1985	1988	1991	1994	1998	2002	2006	2010
2010												
privat/offentlig tjänst												
statlig	10	93,0	91,8	94,7	89,3	88,7	90,1	88,9	88,1	86,7	89,6	90,6
kommunal/regional	27	--	93,7	94,0	91,1	91,2	88,4	88,6	84,4	85,8	87,1	85,0
privat	63	91,0	93,0	90,3	89,6	84,2	86,4	86,0	81,1	78,9	78,9	85,0
inkomst												
mycket låg	10	--	--	90,8	84,5	76,8	80,0	82,2	68,9	68,9	75,4	68,2
ganska låg	20	--	--	87,9	87,0	83,0	81,0	81,5	77,4	74,4	75,6	80,6
varken hög eller låg	40	--	--	91,0	89,6	86,8	86,9	86,2	81,5	80,3	82,6	85,6
ganska hög	20	--	--	94,5	92,8	89,4	93,6	92,8	86,3	86,0	86,9	90,4
mycket hög	10	--	--	94,8	96,0	91,0	90,8	92,9	92,1	91,6	89,5	95,2
samtliga i urvalet		91,8	90,7	91,4	89,9	86,0	86,7	86,8	81,4	80,1	82,0	84,6

Kommentar: Data för riksdagsvalen 1976 – 1998 är hämtade från Bennulf, Martin och Hedberg, Per. Utanför demokratin i Amnå, Erik (red) Väljare i förändring. SOU 1999:132. Kompletterande data och data för riksdagsvalen 2002, 2006 och 2010 är hämtade från Valundersökningarna vid Statsvetenskapliga institutionen, Göteborgs universitet. Data är viktade med hänsyn taget till att valdeltagandet är högre bland personer som ställer upp för intervju jämfört med det faktiska valdeltagandet och jämfört med personer som avstår från att delta i undersökningarna. I de fall värden saknas är orsaken att data inte är helt jämförbara eller att data saknas. Observera att yrkesgruppen "företagare" i undersökningen 2006 enbart omfattar 179 svarspersoner och i undersökningen 2010 endast 146 svarspersoner. Uppgiften om valdeltagande i gruppen kan vara ett slumpresultat. I medelklass ingår tjänstemän, företagare och jordbrukare. Studerande ingår ej i analysen. I gruppen arbetslösa ingår även personer verksamma i olika åtgärds- eller studieprogram. Inkomstvariabeln har vid varje mätillfälle konstruerats så att fördelningen är 10, 20, 40, 20, 10 procent från de med mycket låg inkomst till de med mycket höginkomst. Bland lågutbildade ingår personer med endast obligatorisk skola och yrkesskola. Bland högutbildade ingår personer med högskole- eller universitets utbildning. Personer med gymnasial eller annan utbildning har förts till medelutbildade. Svarkategorierna för statlig tjänst innefattar 1976 även kommunal och regionalanställda personer. Fördelningen 2010 summerar ibland inte till 100 procent eftersom inte alltid samtliga kategorier redovisas. När det gäller sysselsättning ingår samtliga i procentbasen, t ex även studerande, hemarbetande, förtids- och ålderspensionärer. I procentbasen för klass ingår studerande. Procentbasen för fackföreningstillhörighet är beräknad bland samtliga, exklusive personer som uppger att de aldrig förvärvat arbetat (98 personer). I procentbasen ingår dock personer som uppger sig inte tillhöra någon fackförening eller uppger sig tillhöra andra organisationer. När det gäller anställning i privat respektive offentlig tjänst utgörs procentbasen av samtliga, exklusive personer som aldrig förvärvat arbetat.

Tabell 2 Valdeltagande i den svenska väljarkåren vid riksdagsval mot bakgrund av olika politiska faktorer 1976-2010 (procent)

fördelning 2010		1976	1979	1982	1985	1988	1991	1994	1998	2002	2006	2010
läser om politik												
allt varje dag	22	94,4	94,3	93,4	93,6	89,0	93,6	91,3	88,9	85,8	91,0	91,8
ofta	30	96,0	94,3	91,7	95,3	91,4	91,0	92,9	91,3	90,8	89,5	95,5
någon gång	42	91,0	88,7	91,0	89,8	85,8	84,8	85,5	81,5	78,6	80,2	76,3
aldrig	6	77,5	83,4	85,6	70,8	68,0	70,9	68,0	54,5	59,0	50,6	72,8
politiskt intresse												
mycket intresserad	11	96,3	94,6	94,8	95,5	94,8	97,3	95,9	93,6	90,3	89,0	89,0
ganska intresserad	45	95,7	94,1	93,0	93,5	91,6	89,7	90,9	89,1	88,0	88,1	90,3
inte särskilt intresserad	35	89,6	89,0	89,9	89,0	83,7	84,8	83,4	77,7	76,9	79,6	82,2
inte alls intresserad	9	75,1	77,2	86,6	68,6	63,7	70,4	67,2	51,7	50,8	59,2	63,4
politisk diskussion												
mycket ofta	15	--	--	--	95,2	91,8	92,7	94,0	83,5	88,0	90,5	96,4
ganska ofta	48	--	--	--	93,3	88,7	90,3	90,7	88,2	85,0	85,4	89,4
inte särskilt ofta	33	--	--	--	88,9	86,1	85,2	85,3	77,4	77,1	85,4	81,3
inte alls	4	--	--	--	79,4	72,7	75,7	71,6	69,0	68,6	71,7	64,1
politiker förtroende												
mycket stort	5	--	--	--	--	90,9	94,3	81,6	85,6	91,8	87,7	97,4
ganska stort	57	--	--	--	--	90,4	92,5	91,2	87,8	86,1	87,2	90,1
ganska litet	32	--	--	--	--	86,5	86,0	87,1	84,2	80,0	80,1	78,9
mycket litet	6	--	--	--	--	72,4	76,1	80,9	68,2	64,0	67,7	62,5
partierna bara intr av röster												
instämmer helt	14	88,9	88,8	88,9	85,7	80,3	83,4	82,4	77,5	72,0	73,3	69,4
instämmer i stort sett	41	91,6	90,4	92,4	90,2	87,8	89,0	88,6	85,3	83,5	83,8	83,4
i stort motsatt åsikt	35	94,2	95,2	92,6	94,4	89,3	89,2	91,1	90,8	86,7	85,4	90,1
helt motsatt åsikt	10	95,5	93,4	92,0	96,6	91,1	89,8	96,3	87,8	91,4	94,0	91,8
Riksdagen tar ej hänsyn till vanligt folk												
instämmer helt	11	90,1	88,4	87,9	88,5	80,0	82,7	83,0	76,1	73,3	73,6	78,1
instämmer i stort sett	43	91,6	91,4	92,3	90,0	87,6	88,4	89,2	84,9	83,3	82,3	82,8
i stort motsatt åsikt	38	95,7	94,4	93,5	92,8	89,5	90,3	90,0	91,7	85,3	88,6	90,1
helt motsatt åsikt	8	93,7	92,1	93,1	93,1	90,6	90,2	94,6	86,6	91,0	90,2	83,9
partiidentifikation												
mycket stark	17	97,6	95,2	95,6	92,2	92,7	95,7	95,4	94,7	93,9	92,1	92,3
ganska stark	11	96,5	93,4	93,6	91,9	92,8	89,5	88,6	88,8	84,1	88,4	90,6
bara partipreferens	54	86,3	89,4	89,9	88,5	82,7	86,7	85,9	81,6	84,9	82,6	82,2
ingen partiidentifikation	18	78,0	73,5	80,5	74,1	71,7	71,9	72,2	61,6	57,2	69,9	81,7
politisk kunskap												
mycket god	11	--	--	--	97,6	96,0	96,3	100,0	95,4	96,3	94,3	92,1
ganska god	20	--	--	--	95,8	91,1	92,2	93,5	93,2	91,4	89,1	93,9
varken god eller dålig	37	--	--	--	91,6	88,3	90,3	89,9	86,5	84,3	86,6	89,5
ganska dålig	22	--	--	--	86,0	79,9	81,5	80,8	77,6	72,4	78,0	78,2
mycket dålig	10	--	--	--	73,1	67,1	68,5	74,9	53,7	58,2	58,3	62,6
vänster-höger ideologi												
vänster	24	95,8	95,2	93,3	93,5	92,1	91,0	93,7	91,7	88,4	89,9	86,5
mitten	41	91,9	89,1	89,8	87,8	84,6	85,3	84,2	75,1	75,6	80,1	83,0
höger	35	92,8	94,8	93,3	93,5	89,0	91,0	91,6	88,9	89,4	88,1	90,2

forts tabell 2

fördelning		1976	1979	1982	1985	1988	1991	1994	1998	2002	2006	2010
2010												
viktigt val												
stor betydelse vilka partier som vinner eller förlorar årets val	84	--	--	--	--	--	92,1	--	--	88,0	--	92,2
spelar inte så stor roll	16	--	--	--	--	--	74,0	--	--	66,2	--	55,8
uppfattning om skillnader mellan partier												
mycket stora	7	--	--	--	--	--	88,6	--	--	88,0	84,8	94,8
ganska stora	41	--	--	--	--	--	91,1	--	--	85,0	88,5	86,7
inte särskilt stora	50	--	--	--	--	--	87,5	--	--	77,1	87,6	83,9
inga skillnader alls	2	--	--	--	--	--	78,5	--	--	68,6	75,3	58,2
röstning har betydelse												
instämmer helt	19	92,0	--	--	--	--	93,5	--	90,1	--	--	--
instämmer i stort sett	40	94,8	--	--	--	--	89,8	--	86,6	--	--	--
i stort motsatt åsikt	29	91,7	--	--	--	--	82,5	--	80,4	--	--	--
helt motsatt åsikt	12	79,6	--	--	--	--	75,5	--	73,9	--	--	--
röstavsikt före valet												
v	4	80,1	95,0	96,3	87,2	94,6	92,2	100	78,2	78,7	89,4	92,1
s	30	93,8	91,1	91,9	94,3	87,4	89,8	87,4	89,6	82,5	84,4	81,1
mp	9	--	--	100	100	79,5	75,9	76,2	74,5	89,9	87,0	97,6
c	4	94,4	88,0	94,9	90,0	95,0	90,0	96,9	75,2	90,3	89,9	74,4
fp	7	89,4	96,6	90,3	92,9	91,3	95,9	89,1	91,3	90,8	85,9	89,6
kd	4	100	100	87,7	100	90,9	93,4	81,0	90,7	87,8	91,8	92,5
m	35	93,2	96,7	94,4	91,8	87,3	90,2	90,2	90,0	88,8	86,5	91,9
sd	4	--	--	--	--	--	--	--	--	--	100	70,8
nyd	--	--	--	--	--	--	68,9	69,3	--	--	--	--
övriga partier	3	100	68,6	65,4	100	100	100	100	100	73,0	69,2	69,2
samtliga i urvalet		91,8	90,7	91,4	89,9	86,0	86,7	86,8	81,4	80,1	82,0	84,6

Kommentar: Data ej jämförbar eller avsaknad av data markeras med --. Fördelningen från valundersökningen 2010 är beräknad bland samtliga personer som besvarat de politiska frågorna. Frågan om politisk diskussion och frågan om hur stor skillnad det är mellan partierna ställdes endast i förvalsundersökningen. Frågan om vänster-höger ideologi är konstruerad som en skala från 1 till 10 där 0 står för "långt till vänster" och 10 står för "långt till höger". I tabellen har svaren trikotomiserats. Värdena 0 till 3 bildar kategorin "vänster", värdena 4-6 kategorin "mitten" och värdena 7-10 kategorin "höger". Politisk kunskap är ett index baserat på flera kunskapsfrågor om politiker och sakförhållanden i svensk politik. När det gäller frågan om rösthandlingens betydelse ställdes den inte i valundersökningen 2010. Fördelningarna till vänster i tabellen är för denna fråga istället hämtad från den valundersökning den senast medverkade i. I de fall vi saknar uppgifter om röstningsavsikt har partiuppgiften hämtats från en fråga om partisympti.

