



2014

Göteborg 2014-10-29

Valrörelsepanelen 2014: En första resultatrapport

Edvin Boije

Rapport 2014:12
Valforskningsprogrammet
Statsvetenskapliga institutionen
Göteborgs universitet



Valrörelsepanelen 2014: En första resultatredovisning

I år har vi haft två allmänna val i Sverige. I maj röstade vi fram vilka kandidater som ska representera Sverige i Europaparlamentet och i september hölls nationella val där vi röstade till riksdagen, kommuner och landsting. 2014 kom därmed att benämnas "supervalåret".

På statsvetenskapliga institutionen vid Göteborgs universitet finns en lång tradition att studera svenska val. Här finns bland annat det Svenska valforskningsprogrammet som sedan tidigt 1950-tal bedrivit empiriska studier av opinionsbildning, val och väljarbeteende, samt av tillståndet och utvecklingen av den svenska demokratin. I samband med allmänna val genomför Valforskningsprogrammet ett stort antal studier av partier, medier och väljare. Syftet med forskningen är bland annat att förklara varför väljare röstar som de gör och varför val slutar som de gör. Vi spårar och följer trender i svensk valdemokrati och gör jämförelser med utvecklingen i andra länder. Sedan 2002 har Valforskningsprogrammet dessutom genomfört webbaserade valkampanjsundersökningar under valrörelsens intensiva slutskede.

Valrörelsepanelen 2014

Valrörelsepanelen är en av flera parallella panelundersökningar som genomförts i samband med årets valrörelser. Undersökningen genomförs inom ramen för projektet "Partiuppsättningsmodeller för partival" (RJ P13-0721:1, <http://anslag.rj.se/sv/anslag/46672>) som finansieras av Riksbankens jubileumsfond och syftar till att utveckla, anpassa och empiriskt testa nya modeller för hur väljare faktiskt bestämmer sitt partival. Supervalåret 2014 erbjöd följaktligen en unik möjlighet att studera svenska väljares åsikter och beslutsprocesser över tid och dessutom över två val.

Rekrytering av respondenter: slumpmässig och öppen

Redan i mars startade rekryteringen av respondenter med att ett slumpmässigt urval av den svenska röstberättigade befolkningen fick ett vykort hem i brevlådan med erbjudande om att delta i valrörelsepanelen. Sammanlagt anmälde sig 2 053 personer genom att lämna sin epostadress och besvara panelens första enkät. Endast genom att välja ut de som ska ingå i urvalet med hjälp av slumpen har vi möjlighet att dra slutsatser om den population vi ämnar studera, nämligen svenska väljare.

Utöver det sannolikhetsbaserade urvalet erbjöds också allmänheten att delta i undersökningen genom en s.k. självrekrytering. Det innebär att alla som var intresserade hade möjlighet att anmäla sig till panelen via olika plattformar, t.ex. facebook, bloggar och svenska dagstidningars hemsidor. Sammanlagt anmälde sig 23 539 respondenter genom dessa kanaler. Respondenter som rekryteras på det här viset ger givetvis ingen representativ bild av svenska väljare men svaren fyller ändå många andra syften. Den självrekryterade delen av panelen ökar vårt empiriska underlag, möjliggör teoriutveckling och experimenterande med nya frågeinstrument och ligger till grund för

viktiga metodjämförelser. Till alla dessa heta forskningsdiskussioner kommer vi kunna ge ett värdefullt bidrag.

En första resultatredovisning

Valrörelsepanelen 2014 är helt nyligen avslutad och mycket arbete återstår innan alla enkätsvar är bearbetade och färdiga för djupare analyser. Många har emellertid varit nyfikna på undersökningens resultat och som utlovat kommer vi här att redovisa ett litet axplock av alla de frågor som ställts och som vi tror kan vara av intresse för alla er som deltagit. Det ska dock återigen påpekas att undersökningens resultat på intet sätt ska tolkas som representativ för svenska folket. Därför gör vi systematiskt jämförelser mellan de grupper som rekryterats till valrörelsepanelen på olika sätt.

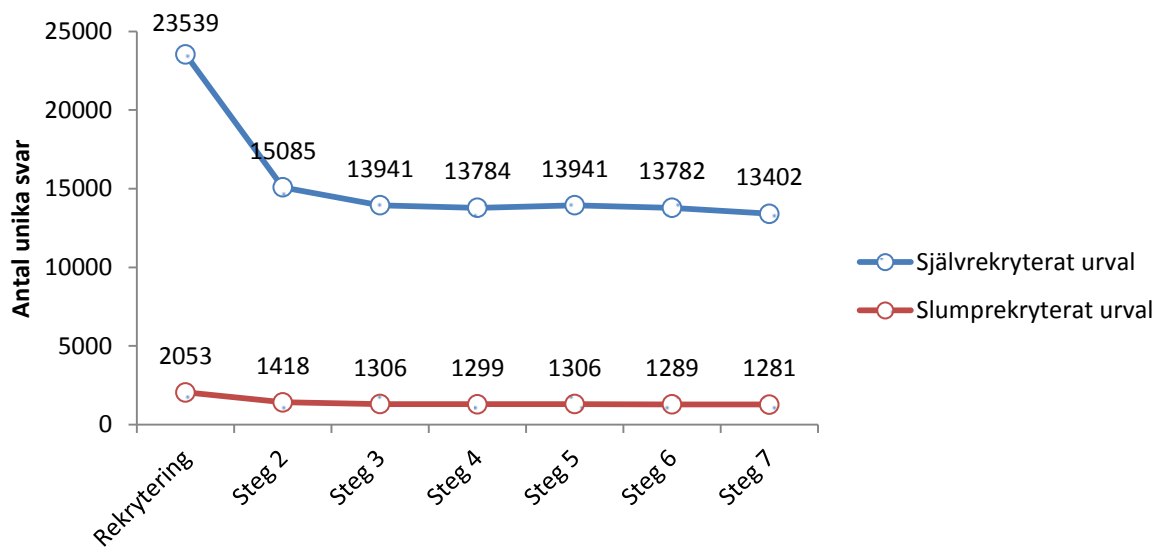
Svarsfrekvens och representativitet

Att besvara sju enkätundersökningar och hundratals frågor inom loppet av några månader kräver stor uthållighet och vi är oerhört tacksamma över alla de svar som kommit in. Samtidigt har vi fått mycket feedback och kommentarer på undersökningarna som kontinuerligt hjälpt oss förbättra våra enkäter. Vårt övergripande intryck är också att många av er upplevt det som roligt och intressant att delta.

Som statsvetare är det svårt att inte glädjas åt ett högt politiskt intresse men samtidigt är just detta en faktor som är problematisk i förhållande till undersökningens representativitet. Av de 27 000 svenskar som fick ett vykort av oss i brevlådan valde alltså 2 053 att anmäla sig till undersökningen. Det innebär en svarsfrekvens på knappt 8 procent vilket kan låta lågt men ligger i linje med liknande rekryteringar till webpaneler. Ur ett representativitetsperspektiv är det dock mycket lågt och därför är resultat från webbaserade paneler föremål för utomordentligt noggrann analys. I synnerhet är detta problematiskt då bortfallet, dvs. de som inte väljer att svara, varierar mellan olika grupper. Exempelvis är personer som inte är intresserade av politik obenägne att besvara enkäter och detsamma gäller för en rad andra grupper. Konsekvensen blir följaktligen att vissa grupper underrepresenteras medan andra överrepresenteras trots att urvalet är bestämt av slumpen. Vi kommer att redovisa ett par exempel på detta längre fram.

I tabellen nedan redovisas svarsfrekvensen i undersökningens olika panelsteg uppdelat på slump- och självrekryterat urval.

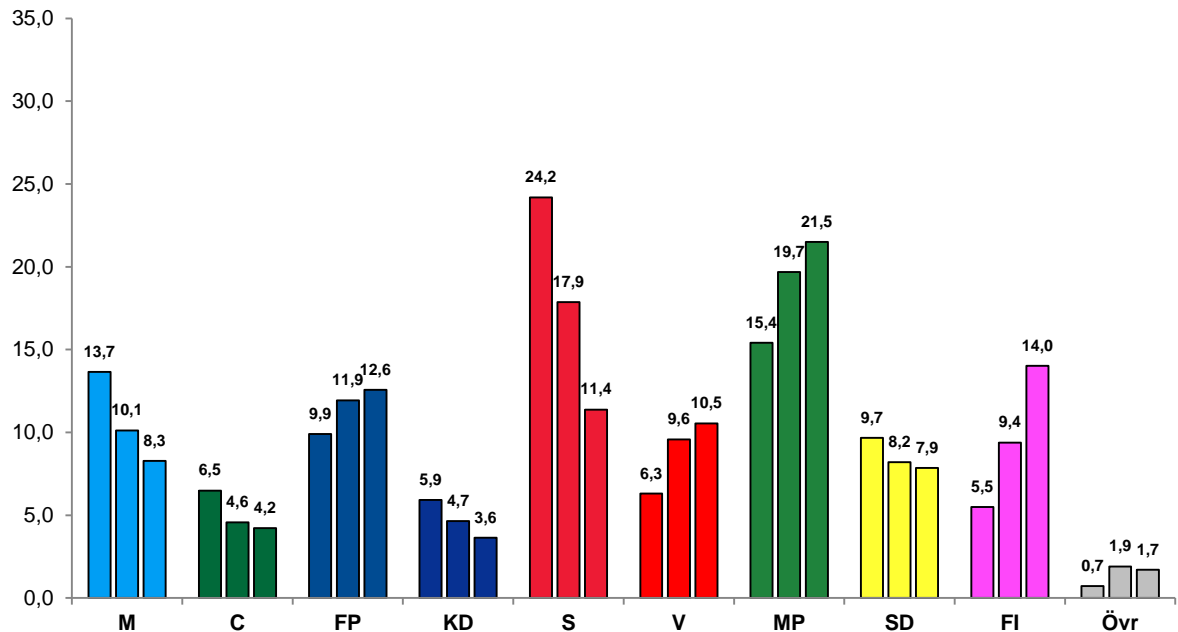
Figur 1. Antal unika svar i valrörelsepanelens sju panelsteg.



Figur 1 visar att svarsfrekvensen är relativt stabil över tid. Det stora tappet i den självrekryterade panelen har sin förklaring i att ca 4 000 av respondenterna på ett tidigt stadium fördes över till en annan av Valforskningsprogrammets paneler som genomfördes parallellt under supervalåret.

Av våra tidigare webbaserade valrörelsepaneler vet vi att vissa grupper tenderar att vara underrepresenterade i den här typen av webbaserade undersökningar. Partisympatier är ett talande exempel på detta där vi tidigare kunnat se tydliga mönster i vilka partiers sympatisörer som över- respektive underrepresenterade. Exempelvis tenderar de stora partierna, Socialdemokraterna och Moderaterna erhålla ett lägre väljarstöd medan Miljöpartiet, Folkpartiet och Vänsterpartiet kommer ut bättre jämfört med det officiella valresultatet. Detta mönster verkar också gå igen detta valår när vi ser på den slump- och självrekryterade panelen i förhållande till de officiella valresultaten i Europaparlamentsvalet och riksdagsvalet. I figuren redovisas, för varje parti, det officiella valresultatet i den vänstra stapeln, valresultatet i den slumpmässigt rekryterade urvalet i den mittersta och valrörelsepanelens självrekryterade urval i den högra.

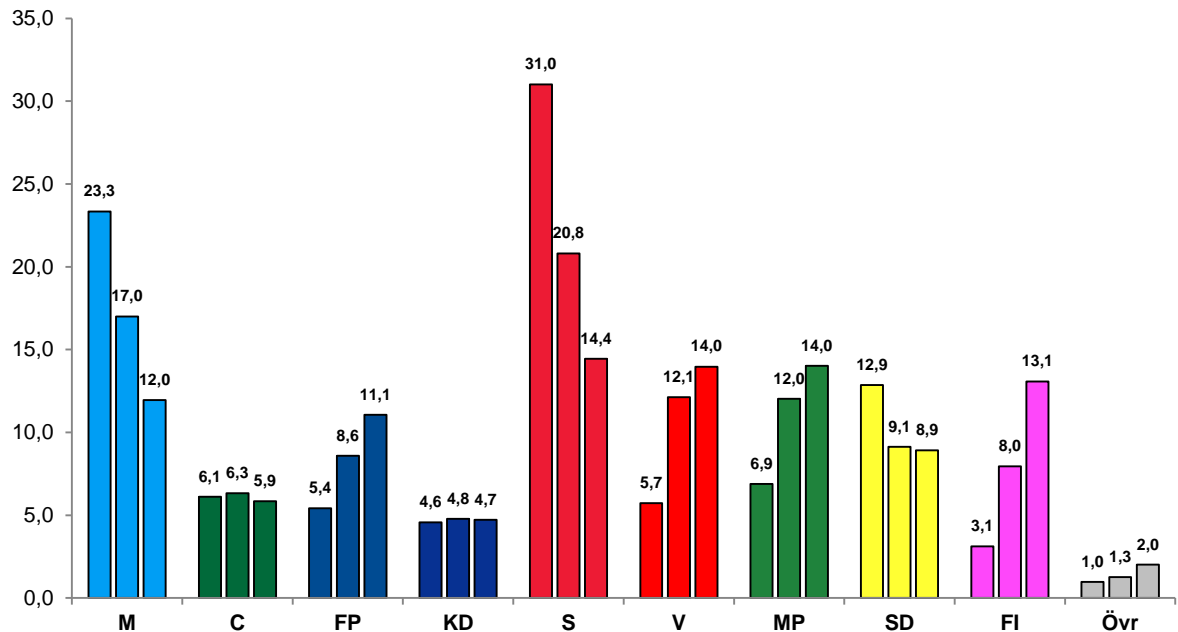
Figur 2. Det officiella valresultatet i Europaparlamentsvalet jämfört med valresultatet i valrörelsepanelen.



Kommentar: I figuren redovisas det officiella valresultatet i Europaparlamentsvalet (vänstra staplarna, 3 758 951 röster), valresultatet i valrörelsepanelens slumpmässigt rekryterade urval (mittenstapeln, 1 097 svar) och valrörelsepanelens självrekryterade urval (högra staplarna, 14 006 svar). Det genomsnittliga felet per parti baserat på det officiella valresultatet är 2,9 procentenheter för slumpurvalet och 4,7 procentenheter för det självrekryterade urvalet. Observera att alla resultat för valrörelsepanelen är ovtade rådata.

Baserat på Europaparlamentsvalets officiella valresultat ser vi att valrörelsepanelens sammansättning, i varierande utsträckning, skiljer sig från väljarkåren i stort. Panelen som baseras på ett slumpmässigt urval är betydligt mer träffsäker än den självrekryterade men ligger alltså en bra bit ifrån valresultatet. Precis som i tidigare motsvarande undersökningar är socialdemokrater och moderater kraftigt underrepresenterade medan miljöpartister, vänsterpartister och folkpartister är överrepresenterade. Dessutom ser vi att Feministiskt initiativ får betydligt högre stöd i våra paneler än vad som är fallet i Europaparlamentsvalet. Dessa mönster kvarstår och förstärks när vi blickar vidare mot riksdagsvalet.

Figur 3. Det officiella valresultatet i riksdagsvalet jämfört med valresultatet i valrörelsepanelen.

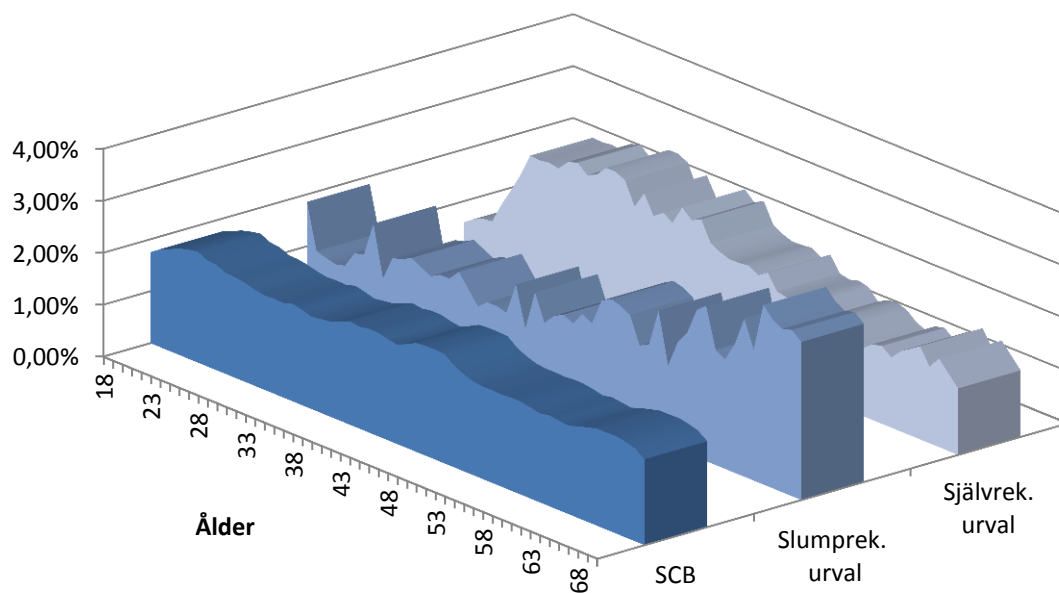


Kommentarer: I figuren redovisas det officiella valresultatet i riksdagsvalet (vänstra staplarna, 6 290 016 röster), valresultatet i valrörelsepanelens slumpmässigt rekryterade urval (mittenstaplar, 1 106 svar) och valrörelsepanelens självrekryterade urval (högra staplarna, 13 569 svar). Det genomsnittliga felet baserat på det officiella valresultatet är 4,1 procentenheter för slumpurvalet och 6,4 för det självrekryterade urvalet. Observera att alla resultat för valrörelsepanelen är oviktade rådata.

Det vi kan konstatera är att en självrekryterad panel inte är särskilt användbar om man har ambitionen att skatta nivåer, exempelvis partisynpat. Detta gäller i viss mån även ett slumpmässigt rekryterat urval om bortfallet är alltför skevt. Med detta sagt ska det påpekas att paneler å andra sidan sällan används till att göra s.k. nivåskattningar. Fokus ligger snarare på att studera förändringar, av t.ex. åsikter och beteenden, över tid och forskningsintresset är följaktligen att lära mer om hur väljares beslutsprocesser fungerar. Kort sagt, är man intresserad av nivåskattningar av partiernas stöd bland väljare eller grupper av väljare bör man använda sig av andra undersökningsdesign än webpaneler samt ha beredskap att vikta sina data efter t.ex. officiell befolkningsstatistik.

Det kan emellertid vara intressant att uppmärksamma ytterligare ett par faktorer som illustrerar effekterna av olika datainsamlingsmetoder och vilka skillnader dessa ger upphov till. Ålder är en faktor där vi tydligt kan se hur panelens respondenter skiljer sig ifrån åldersfördelningen i den svenska väljarkåren men också mellan urvalsmetoder. I figuren nedan redovisas åldersfördelningen bland svenska folket och respondenterna i valrörelsepanelens slumpmässigt- respektive självrekryterade panel mellan 18 och 70 år.

Figur 4. Åldersfördelningen i Sveriges befolkning (procentenheter) mellan 18 och 70 år enligt Statistiska centralbyråns befolkningsstatistik jämfört med åldersfördelningen i valrörelsepanelen.



Kommentar: Området till vänster i figuren visar åldersfördelningen bland svenska folket i åldrarna 18 – 70 år (medelålder: 43,5). Det mittersta området visar valrörelsepanelens slumpmässigt rekryterade urval (medelålder 48,6) och det högra visar valrörelsepanelens självrekryterade urval (medelålder: 43).

Medan åldersfördelningen hos svenska folket baserat på Statistiska centralbyråns befolkningsstatistik är relativt jämn är panelerna däremot av något annan karaktär. Svarsfrekvensen hos den slumpmässigt rekryterade panelen är som högst i åldrarna 50 – 70 år medan 25 – 50 åringarna dominerar i den självrekryterade. Också bland andra demografiska faktorer återfinns väsentliga nivåskillnader mellan de olika panelerna och några exempel på detta redovisas i tabellen nedan.

Tabell 1. Demografiska nivåskillnader mellan slumpmässigt- och självrekryterade respondenter.

	Slumpmässigt rekryterat urval	Självrekryterat urval
Kön		
Man	50,3	61,5
Kvinna	49,7	38,5
Utbildning		
Ej fullgjort grundskola	0,1	0
Grundskola	5,5	1,25
Studier vid gymnasium	6,4	3,0
Examen från gymnasium	14,7	6,2
Eftergymnasial utbildning, ej högskola	10,0	5,9
Studier vid högskola/universitet	15,7	20,7
Examen från högskola universitet	42,7	53,6
Studier vid/examen från forskarutbildning	4,8	9,2
Förvärvsgrupp		
Förvärvsarbetande	60,8	65,5
Arbete i arbetsmarknadspolitisk åtgärd	0,9	0,6
Arbetslös	4,5	2,8
Ålderspensionär	19,2	12,3
Förtidspensionär	2,2	1,26
Studerande	7,4	12,6
Annat	5,2	5,0
Yrkesgrupp		
Tjänsteman	63,4	72,3
Arbetare	25,5	15,4
Jordbrukare	0,1	0,1
Företagare	8,3	9,42
Aldrig yrkesarbetat	2,7	2,6
Bostadsområde		
Storstad: centralt	16,3	26,4
Storstad: ytterområde/förort	19,9	25,7
Stad: centralt	16,2	16,6
Stad: ytterområde	12,6	9,9
Större tätort	5,5	4,4
Mindre tätort	17,2	9,2
Ren landsbygd	12,2	7,8
Politiskt intresse		
Mycket intresserad	26,9	55,1
Ganska intresserad	56,0	41,2
Inte särskilt intresserad	15,7	3,5
Inte alls intresserad	1,3	0,2

Kommentar: Gruppen "Förvärvsarbetande" innefattar även sjukskriven och föräldraledig. Gruppen "Ålderspensionär" innefattar även avtalspensionär. Gruppen "Förtidspensionär" innefattar även sjukpensionär.

En tydlig observation som kan göras genom att jämföra de två olika urvalsgrupperna i tabellen ovan är att den självrekryterade delen av panelen utgör en betydligt mer homogen grupp än den slumpmässigt rekryterade. Det självrekryterade urvalet består i högre grad av män, högutbildade och har en högre andel förvärvsarbetande och studenter. En högre andel arbetar dessutom som tjänstemän eller företagare och är

bosatta i en storstad. Politiskt intresse är vidare den faktor som tydligast skiljer urvalsgrupperna åt. Mer än en dubbelt så stor andel av det självrekryterade urvalet är mycket intresserade av politik jämfört med det slumpmässigt rekryterade urvalet.

Övervägda partier

Grundantagandet för projektet "Partiuppsättningsmodeller för partival" är att de flesta nutida väljare faktiskt aktivt överväger att rösta på fler än ett parti. En fråga som återkommit i valrörelsepanelens samtliga steg är följaktligen: *vilket parti eller vilka partier överväger du att rösta på i årets Europaparlaments-/riksdagsval*. I tabellen nedan redovisas andelen som uppgett att de överväger rösta på respektive parti i riksdagsvalet i valrörelsepanelens olika panelsteg. Därutöver redovisas hur stor andel av respondenterna som faktiskt övervägde fler än ett parti samt det genomsnittliga antalet övervägda partier. Observera att tabellen endast gäller riksdagsvalet. I panelsteg 2 ställdes frågan endast rörande Europaparlamentsvalet varpå detta steg saknas i tabellen. De redovisade andelarna baseras på samtliga paneldeltagande vilket innebär att nivåerna inte ska tolkas som representativa (se tidigare diskussion kring representativitet).

Tabell 2. Andel som överväger respektive parti, andel som överväger fler än ett parti och genomsnittligt antal övervägda partier i riksdagsvalet 2014 i valrörelsepanelens olika panelsteg.

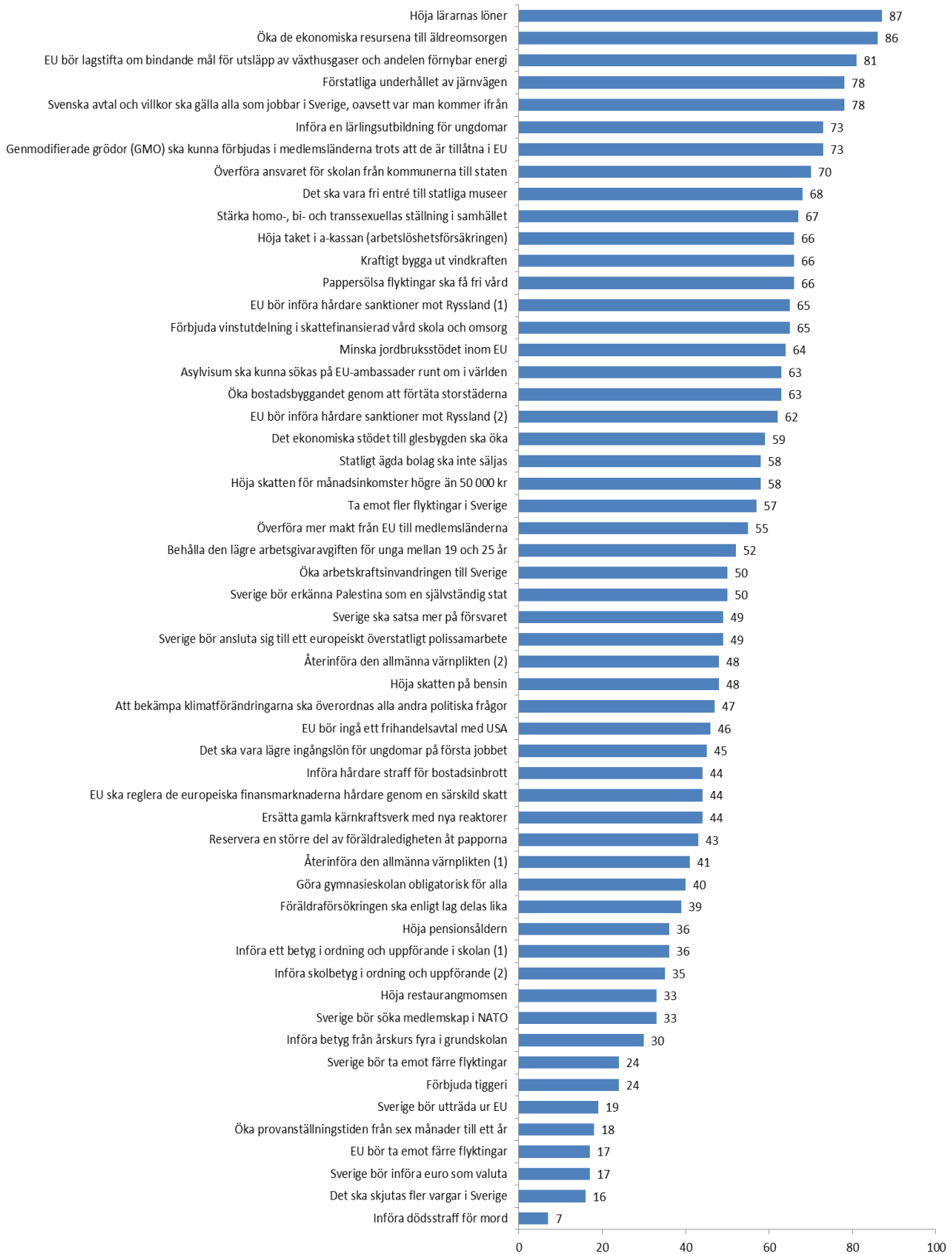
	Steg 1	Steg 3	Steg 4	Steg 5	Steg 6	Steg 7
	<i>Mars-April</i>	<i>Maj</i>	<i>Augusti</i>	<i>September-förval</i>	<i>September-efterval</i>	<i>Oktober</i>
Vänsterpartiet	31,0	29,2	27,9	27,8	30,2	27,5
Socialdemokraterna	31,8	29,6	29,5	28,5	29,0	27,1
Miljöpartiet	36,7	38,3	33,2	32,0	33,3	28,4
Centerpartiet	10,3	11,5	11,8	12,4	15,4	15,9
Folkpartiet	22,1	21,4	22,4	22,2	22,5	21,9
Moderaterna	23,6	22,0	23,4	22,7	22,9	23,6
Kristdemokraterna	9,0	9,1	11,0	10,9	11,2	9,5
Sverigedemokraterna	11,5	11,3	13,0	12,3	11,3	12,9
Feministiskt initiativ	26,0	25,5	19,8	20,8	26,5	20,9
Andel som överväger fler än ett parti	69	65,3	62,9	61,8	66,8	60,7
Genomsnittligt antal övervägda partier	2,1	2,1	2,0	2,0	2,1	1,9

Kommentar: Fältperiod för de sex redovisade panelstegen är följande: Steg 1: 11 mars – 18 maj, steg 3: 26 maj – 24 juli, steg 4: 25 augusti – 1 september, steg 5: 2 september – 13 september, steg 6: 15 september – 25 september, steg 7: 6 oktober – 22 oktober. Tabellen baseras på 10 799 såväl slumpmässigt- som självrekryterade respondenter som svarat i samtliga steg.

Politiska förslag

En annan typ av frågor som återkommit i panelens samtliga steg är politiska förslag. Sammanlagt har valrörelsepanelens respondenter fått ta ställning till 55 politiska förslag och bedömt huruvida dessa är bra eller dåliga. I figuren nedan redovisas andelen positiva till respektive förslag, dvs. andelen som tycker förslaget är bra eller mycket bra. Även i detta fall baseras resultaten på samtliga paneldeltagare och bör därför inte tolkas som representativt för svenska väljare.

Figur 5. Andelen positiva till politiska förslag i valrörelsepanelen 2014.



Kommentar: Frågeformuleringen lyder: "Nedan finns ett antal förslag som förekommit i den politiska debatten. Vilken är din åsikt om vart och ett av dem?" Svarsalternativen är: "Mycket bra förslag", "Ganska

bra förslag”, ”*Varken bra eller dåligt förslag*”, ”*Ganska dåligt förslag*” och ”*Mycket dåligt förslag*”. Andelen positiva är beräknade utifrån summan av andelen som svarat ganska- eller mycket bra förslag. Resultaten baseras på samtliga deltagares svar och ska inte tolkas som representativt för svenska väljare.

Politisk kunskap

Ett annat återkommande tema i valrörelsepanelen har varit kunskapsfrågorna som ställts i slutet av varje enkät. Politisk kunskap har mätts systematiskt i de svenska valundersökningarna sedan 1985 och syftet med detta är att fånga upp betydelsefull variation i politisk medvetenhet. Många har varit nyfikna på vilka de korrekta svaren varit och därför avslutar vi denna resultatrapport med ett facit till undersökningens samtliga kunskapsfrågor.

Påståenden och partislogans

Tabell 3. Facit till valrörelsepanelens kunskapsfrågor

Påstående	Korrekt svar	Andel korrekta svar
Sjukersättningen från försäkringskassan är idag 90 procent av lönen från den första sjukdagen.	Felaktigt	86,8
Sveriges riksdag har 349 ledamöter.	Riktigt	92,7
Norge är medlem i EU	Felaktigt	98,4
Eurons värde är idag högre än 11 kronor	Felaktigt	89,8
Arbetslösheten i Sverige är idag mindre än 5 procent	Felaktigt	90,4
Under valperioden 2010 - 2014 har Sverige haft en socialdemokratisk enpartiregering.	Felaktigt	99,1
Spanien är medlem i EU	Riktigt	98,2
Europaparlamentet har inget inflytande över lagstiftningen inom EU	Felaktigt	80,3
Europaparlamentet kan avsätta EU-kommissionen	Riktigt	43,1
Europeiska folkpartiet (EPP) har varit den största partigruppen i Europaparlamentet 2009 - 2014	Riktigt	28,8
Under mandatperioden 2010 - 2014 har Sverige haft en socialdemokratisk minoritetsregering	Felaktigt	96,8
Staten har ansvaret för polisen	Riktigt	88,4
Vindkraft står för 20 procent av elproduktionen i Sverige	Felaktigt	62,8
Moderaterna har varit det största partiet i riksdagen under perioden 2010 - 2014	Felaktigt	73,1
Betyg i skolan får tidigast ges på höstterminen i årskurs 8.	Felaktigt	71,3
Partislogan		
"Skicka en envis journalist till Bryssel"	Kristdemokraterna	87,2
"Inget mer EU-tiggeri i Sverige"	Sverigedemokraterna	92,2
"Dags för en varmare politik"	Miljöpartiet	48,3
"Ja till Europa"	Folkpartiet	53,1
"Rättvisa villkor och fler jobb"	Socialdemokraterna	76,3
"Närodlad politik"	Centerpartiet	72,7
"Inte till salu"	Vänsterpartiet	90,9
"Ett bättre Sverige. För alla"	Socialdemokraterna	66,2
"Feminism utan socialism"	Folkpartiet	76,9
"Välfärden är inte till salu"	Vänsterpartiet	85,0
"Arbetskraften lyfter Sverige"	Moderaterna	48,0
"Hela Sveriges parti"	Sverigedemokraterna	35,1
Frågor		
Vem av följande är Sveriges nya justitieminister?	Morgan Johansson	78,9
Hur många av den nya regeringens statsråd tillhör Miljöpartiet?	6	59,6

Personkunskap



Magdalena Andersson tillhör Socialdemokraterna



Anders Borg tillhör Moderaterna



Detta är Jean-Claude Juncker



Åsa Romson tillhör Miljöpartiet



Mattias Karlsson tillhör Sverigedemokraterna



Stefan Attefall tillhör Kristdemokraterna



Nina Lundström tillhör Folkpartiet

Tabell 4. Facit till valrörelsepanelens personkunskapsfrågor

Personkunskap	Korrekt svar	Andel korrekta svar
Vem av följande personer tillhör Socialdemokraterna	Magdalena Andersson	69,0
Vem av följande personer tillhör Moderaterna	Anders Borg	97,0
Vem av följande personer är Jean-Claude Juncker	Jean-Claude Juncker	40,8
Vem av följande personer tillhör Miljöpartiet	Åsa Romson	90,3
Vem av följande personer tillhör Sverigedemokraterna	Mattias Karlsson	42,0
Vem av följande personer tillhör Kristdemokraterna	Stefan Attefall	46,9
Vem av följande personer tillhör Folkpartiet	Nina Lundström	21,3

Avslutningsvis

Avslutningsvis vill vi återigen rikta ett stort tack till alla deltagare som svarat på valrörelsepanelens undersökningar. Era åsikter är mycket värdefulla och de utgör ett viktigt bidrag till forskningen om val, demokrati och opinion. Det är också glädjande att så många (ca 95 procent av deltagarna) valt att fortsätta sitt deltagande i medborgarpanelen. Vi vill också uppmuntra er deltagare att fortsätta höra er med synpunkter, kommentarer och frågor. Detta gör att vi kontinuerligt kan utvärdera och förbättra våra frågeinstrument och därmed göra våra undersökningar mer användarvänliga.

Rapporten är författad och sammanställd av **Edvin Boije**, biträdande forskare vid statsvetenskapliga institutionen, Göteborgs universitet

edvin.boije@gu.se

Tfn: 031-786 33 53

Ansvarig för valrörelsepanelen är **Henrik Ekengren Oscarsson**, professor vid statsvetenskapliga institutionen, Göteborgs universitet

Henrik.oscarsson@pol.gu.se

Tfn: 031-786 46 66

Ansvarig för projektet "Partiuppsättningsmodeller för partival" är även **Maria Oskarson**, docent i statsvetenskap vid statsvetenskapliga institutionen, Göteborgs universitet

Maria.oskarson@pol.gu.se

Tfn: 031-786 46 87

Frågor och synpunkter rörande valrörelsepanelen och resultatrapporten besvaras i första hand via epost av Edvin Boije, edvin.boije@gu.se

På www.medborgarpanelen.gu.se hittar du vanliga frågor och svar samt övrig information om medborgarpanelen.

För dig som vill veta mer om det svenska Valforskningsprogrammet och våra undersökningar rekommenderar vi ett besök på vår hemsida www.valforskning.pol.gu.se

